

Ewa Wnuk Gładel

Śladami mieszkańców Puszczy Drawskiej

Wycieczka Szlakiem Solnym



Drawieński Park Narodowy

Śladami mieszkańców Puszczy Drawskiej

Drawieński Park Narodowy
Drawno 2011

Wydawnictwo Drawieńskiego Parku Narodowego



Drawieński Park Narodowy
ul. Leśników 2a, 73-220 Drawno
www.dpn.pl

Wydanie pierwsze

Autor tekstu: Ewa Wnuk Gławdel

Rysunki: Bartłomiej Baranowski

Fotografie: Ewa Wnuk Gławdel

Fotografie Niklowego Kamienia i pociągu:
„Der Kreis Arnswalde in alten Ansichten” – Joachim Sanft, Fritz Mörke,
Gerhard Hagenstein, Albert Hartwig, Hanna Steiger

Skład i przygotowanie do druku:



**STUDIO
GRAFICZNE**
PIOTR KURASIAK

www.kurasiak.com
tel. +48 605 543 122



Krajobraz i kultura

Puszcza Drawska, obecnie zwarty kompleks leśny, jeszcze 100 lat temu była mozaiką lasów, pastwisk i pól. Jej dzisiejszy krajobraz jest w znacznym stopniu ukształtowany przez tradycyjną gospodarkę, zwłaszcza leśną, a jego elementami są ślady dawnej ludzkiej aktywności. Na przestrzeni wieków, osadnictwo zaczęło wkraczać na obszary, gdzie można było korzystać z bogactw lasów i wód. Z czasem ukształtował się krajobraz leśno-rolniczy, na którym mieszkańcy osad rozrzuconych w lasach, prowadzili różnorodną gospodarkę opartą na dobrach natury.

Bogaty zasób walorów przyrodniczych Drawieńskiego Parku Narodowego sprawia, że walory antropogeniczne często umykają uwadze obserwatorów. Mimo braku ogólnie znanych zabytków, warte zainteresowania są elementy będące efektem działalności człowieka i drobne świadectwa przeszłości tworzące specyfikę krajobrazu kulturowego.

Najistotniejsze walory środowiska kulturowego:

- ☞ koncentracja stanowisk archeologicznych z okresu mezolitu – ówczesnie jeden z najgęściej zasiedlonych regionów w Europie;*
- ☞ archeologiczne relikty hutnictwa szkła – unikatowy przykład dawnego przemysłu leśnego;*

- ☞ *dawne systemy hydrotechniczne, kanały nawadniające – unikatowe zabytki techniki;*
- ☞ *resztki dawnych urządzeń wodnych (napędzane siłą wody: elektrownie, tartaki, młyny, wodociąg);*
- ☞ *linia umocnień Wału Pomorskiego;*
- ☞ *liczne i czytelne w terenie pozostałości opuszczonych osad leśnych;*
- ☞ *rozproszone w terenie pozostałości dawnych cmentarzy z zachowanymi resztkami nagrobków;*
- ☞ *czytelne w terenie pozostałości systemu dawnych bindug;*
- ☞ *typowa dla regionu architektura osad leśnych (Ostrowiec, Mostniki, Zacisze, Rogoźnica, Międzybór, Moczele);*
- ☞ *zabytkowy przebieg dawnych dróg, brukowe nawierzchnie dróg w osadach i dróg leśnych stanowiące wybitny walor kulturowy;*
- ☞ *zabytkowe aleje drzew.*

Zapraszamy zatem na wycieczkę po Puszczy Drawskiej i spotkanie z jej dawnymi mieszkańcami.



Młyn na Korytnicy w Bogdance

DAWNE DZIEJE

Pierwsze ślady osadnictwa na terenie obecnego Drawieńskiego Parku Narodowego i jego otuliny sięgają paleolitu. Zwarte kompleksy leśne Puszczy Drawskiej nie sprzyjały osadnictwu, dlatego zasiedlano jedynie enklawy żyznych gleb, polany i tereny niezalesione. Liczniejsze pozostałości osad ludzkich znane są sprzed około 6 tys. lat. Myśliwsko-rybackie społeczności, osiedlając się w obrębie Puszczy Drawskiej, korzystały z obfitości ryb i zwierzyny puszczańskiej. W mezolicie obszar ten był jednym z najintensywniej zasiedlonych regionów niżu europejskiego. Ślady ludzkiej bytności, głównie drobne narzędzia kamienne, znajdo-

wano najczęściej na piaszczystych wyniesieniach w pobliżu wód. Do najstarszych znalezisk archeologicznych należy paleolityczne palenisko o kamiennej konstrukcji z Radęcina oraz paleolityczna chata-szałas odkryta w Jaglisku, na obrzeżu otuliny DPN. Pierwsi osadnicy przybyli z Dunaju, zajmowali się rolnictwem i reprezentowali kulturę ceramiki wstęgowej. Prowadzili gospodarkę używając motyk kamiennych. Inna grupa, zajmująca się uprawą roli i hodowlą, reprezentowała kulturę pucharów lejkowatych. W neolicie pojawiła się trzecia grupa ludności zaliczana do tzw. kultury ceramiki sznurowej, a trudniła się głównie pasterstwem. Następnie grupa ta weszła w skład tzw. kultury wczesnego brązu Polski północnej. We wczesnej epoce żelaza, tutejsze ziemie znalazły się w zasięgu kultury łużyckiej, a zamieszkująca je ludność nie była jednolita etnicznie i na Pomorzu nie może być kojarzona z ludnością prasłowiańską. W III okresie epoki brązu w Drawnie istniało ciałopalne cmentarzysko, na którym odkryto ceramikę guzową: bransoletę i szpilę brązową zwiniętą w uszko. Okres wpływów rzymskich (III-V wiek n.e.) był czasem kontaktów handlowych z ludnością prowincji Imperium Rzymskiego, wówczas Pomorze zamieszkiwały ludy germańskie, związane z plemionami nadbałtyckimi. Na obszarze otuliny Drawieńskiego Parku Narodowego znajdują się zabytki archeologiczne posiadające własną formę terenową, widoczną na powierzchni ziemi, są to: grodzisko nad Drawą na północ od Drawnika, ruiny zamku

w Drawnie, cmentarzysko kurhanowe nad jez. Dominikowo Wielkie oraz w granicach DPN, tzw. Szwedzkie Szańce – prawdopodobnie umocnienia z czasów wojny 30-letniej nad Drawą w okolicy dawnego uroczyska Zawilcowy Las.

Opisywany teren w okresie wczesnego średniowiecza zamieszkiwała ludność słowiańska, następnie cały obszar znalazł się w obrębie działalności plemion pomorskich. Okolice Drawna wraz z Pomorzem Zachodnim, Mieszko I włączył do państwa polskiego. Jednak dążenia książąt pomorskich do rozluźnienia więzi z Polską powodowały ciągłe utarczki zbrojne. Na początku XIII wieku granica wielkopolsko-pomorska została przesunięta na północ, powyżej Choszczna i Drawna, a cały teren wszedł w skład Wielkopolski. W wyniku waśni między książętami wielkopolskimi a pomorskimi, po śmierci Przemysła II, nastąpiły znaczące zmiany dla tego obszaru – teren aż po Gwdę opanowali margrabiowie brandenburscy. Stał się częścią Nowej Marchii. Wtedy pojawił się ród rycerski Wedłów, który odegrał znaczącą rolę dla tych ziem. Wedlowie występowali w potyczkach z książętami pomorskimi, po stronie Brandenburskiej, ale później oddali swe posiadłości Polsce. W drugiej połowie XIV wieku Ziemia Wałecka z Tucznem i Człopą, powróciła do Polski, a granica wielkopolsko-brandenburska ustaliła się aż do wieku XVIII na linii dolnej Drawy i Płocicznej. Od początku XV wieku rozpo-

częło się na tym terenie panowanie krzyżackie, gdyż Zakon nabył Nową Marchię jako zastaw pożyczki. Okres ten był pełen niepokoju i obfitował w potyczki i bitwy między poplecznikami Zakonu a jego przeciwnikami, co skończyło się sprzedaniem w 1454 roku Nowej Marchii elektorowi brandenburskiemu. Od średniowiecza po wiek XIX trwał z nierównym nasileniem proces kolonizacji Puszczy Drawskiej. W okresie średniowiecza miała miejsce akcja kolonizacji, w której ważną rolę pełniły zakony. Pierwsze nadania otrzymali joannici, ale nie mieli większego znaczenia w dziejach Nowej Marchii, natomiast zakon cysterski wywodzący się z Francji w sposób istotny zaznaczył swoją działalność na tym obszarze. Od 1293 roku istniało opactwo cysterskie w Bierzwniku. Zakon z obowiązku pracy na roli budował tamy i jazy, osuszał podmokłe tereny, karczował lasy, zagospodarowywał nieużytki i budował młyny. W latach trzydziestych XVI wieku likwidowano dobra cysterskie, które weszły w skład bierzwnickiej domeny państwowej. Lokacja nowych osad i zaludnianie opustoszałych wsi Puszczy Drawskiej miało miejsce w XVI wieku, w okresie względnego spokoju na tym obszarze. Swoją akcją kolonizacyjną prowadził Rüdiger Wedel z Drawna, powstały wtedy: Brzeziny, Dominikowo, Głusko, Ostrowiec, Krępa, Niemieńsko, Nowa Korytnica, Nowa Studnica, Miradz, Rościn, Sitno, Brzeźniak. Następna akcja kolonizacyjna prowadzona była przez brandenburską domenę państwową i odbyła się w XVII wieku. Powstało wte-

dy Radachowo. Nową lokalizację, przy drodze solnej z Wielkopolski do Kołobrzegu, zyskał Zatom. W wyniku kolonizacji fryderycjańskiej założono wsie: Łęczyn, Mostniki, Moczele, a w końcu XVIII wieku i na początku XIX powstały wsie folwarczne, jak Świąciechów, Podegrodzie, Borowiec, Dłusko, Konotop. Od połowy XIX wieku, po wcześniejszych akcjach kolonizacyjnych w Puszczy Drawskiej, zaczął się stopniowy proces wycofywania osadnictwa z lasów. Obecne tereny Drawieńskiego Parku Narodowego przez cały XIX wiek znajdowały się pod administrowaniem pruskim, jedynie okolice Przesiek w latach 1815-1918 należały do Wielkiego Księstwa Poznańskiego z pozorami polskiej autonomii. Pozostały teren Puszczy Drawskiej wchodził w skład Brandenburgii, Pomorza i Prus Zachodnich. W latach 1922-1938 opisywane obszary wchodziły w skład tzw. Marchii Granicznej. „Tradycja” pogranicza funkcjonuje do dzisiaj. Drawieński Park Narodowy dzieli się między trzy województwa: zachodniopomorskie, lubuskie i wielkopolskie.

BLIŻSZA NAM HISTORIA

Najbardziej widoczne piętno na krajobrazie odcisnęła gospodarka leśna. Dominacja sosny w drzewostanie, mozaika drzewostanów w różnym wieku uporządkowanych w regularnej sekwencji: uprawa – młodnik – drągowina – starodrzew, prostokątna siatka oddziałów leśnych, sieć dróg leśnych, obec-

ność kamiennych dróg ułatwiających wywóz drewna z lasu. To wszystko jest wynikiem i świadectwem ponad stu lat gospodarowania według zmieniających się zasad sztuki leśnej. Na początku XX wieku powstała sieć wież-dostrzegalni przeciwpożarowych, na których latem utrzymywano dyżury obserwatorów. W latach 30-tych istniały wieże na Chłopskiej Górze k. Jeleni, między Sitnicą a jez. Ostrowieckim, w Starym Osiecznie, koło jeziora Marta, koło Kalisza Pomorskiego oraz na zachód od Golina. Dziś zachowały się po nich tylko fundamenty. Do dziś czytelnym elementem dawnego gospodarowania w lesie jest dawny zespół bindug z których spławiano rzeką drewno pozyskane w Puszczy Drawskiej.

Wśród lasów Puszczy dużo jest opuszczonych i zarastających dawnych osad ludzkich. Liczne pojedyncze osady, a nawet całe wsie, zostały porzucone w latach 30-tych XX wieku albo po II wojnie światowej. Resztki zabudowań wyróżniają się z otoczenia skupieniami lilaków i starych drzew owocowych. Największe nieistniejące już osady to Sitno, Podszkle i Springe.

Warto również zwrócić uwagę na te istniejące i zamieszkałe: Barnimie, Ostrowiec, Zatom, chociażby ze względu na ciekawą architekturę regionalną, wzbogacającą krajobraz kulturowy Puszczy Drawskiej.

Wiele lat temu rozwijało się tutaj także szklarstwo i smolarstwo. Pierwsze wzmianki o przemyśle szklarskim tego regionu sięgają XVII w. Huty szkła zlokalizowane były w Podszklu, Łasku oraz u ujścia Cieszynki do Płocicznej. W tych miejscach oraz w nawierzchniach okolicznych dróg leśnych, można do tej pory znaleźć łezki szkła bądź kawałki węgla drzewnego – ślady dawnych przemysłów.

Drobny, lecz mający swój udział w całości krajobrazu kulturowego Puszczy element, to rozproszone w lasach resztki starych cmentarzy, których nagrobki zlewają się niemal zupełnie z otaczającą roślinnością.

W Głusku działał browar, osada wspólnie z Sitnicą stanowiła centrum produkcji miejscowych serów, których recepturę stosuje się ponoć w Niemczech do dzisiejszego dnia. Serownię w Sitnicy zbudowano w 1870 r. Od lat 70-tych XIX wieku produkowano tutaj „sery głuskowskie”, które wcześniej wytwarzane były w Głusku. W roku 1945 serownia przestała funkcjonować, pozostał z niej jedynie budynek mieszkalno-produkcyjny. W Drawnie natomiast istniała jedna z największych w Niemczech fabryk sieci rybackich, fabryka krasnali ogrodowych, a także próbowano podobnie jak w Głusku uprawy winorośli.

Składnikiem decydującym o charakterze krajobrazu dzisiejszych lasów są niepozorne obiekty roz-

proszone w Puszczy Drawskiej, takie jak: kamienne drogowskazy o zupełnie zatartej dziś treści (szczególnie liczne w rejonie Zatom-Wygon i na północ od jez. Szczucarz, po Jeleni Róg), kapliczki ceglane, pompy z korpušem wykonanym z pnia drzewa. Na rzekach obecnego Parku i otuliny funkcjonowały młyny wodne, tartaki, fabryka krochmalu, małe elektrownie wodne i liczne mosty. Współcześnie są to ruiny bądź tylko elementy tych budowli. Atrakcyjnym miejscem widokowym jest tzw. Stara Węgornia na rzece Płocicznej. W 20-tych latach XIX w. zbudowano w tym miejscu młyn wodny związany z osadą Ostrowiec i majątkiem von Sydowa z Głuska. Młyn o nazwie Werdermühle pracował do początku XX w. Do dzisiaj zacho-



Pałapka na węgornie – Stara Węgornia na Płocicznej

wały się relikty budowali piętrzących i betonowy jaz. W lewo od jazu poprowadzono kanał roboczy tzw. młynówkę. Tam wbudowane zostały urządzenia do poławiania węgorzy. Do końca lat 70-tych funkcjonowała w tym miejscu węgornia, czyli pułapka na węgorze spływające do morza na tarło. Składała się z drewnianej śluzy o szerokości 1,5 m wmontowanej w mur przegradzający w całości koryto rzeki. Trochę niżej stała skrzynia wyposażona w drobną kratę, która to zapewniała swobodny przepływu wody. Oczka w kracie były tak drobne, że złapany do skrzyni węgorz nie mógł się z niej wydostać. Przez noc łapano nawet 900 kg ryb. W tym czasie był tu także most, zapewniający najkrótsze połączenie z Człopą.

Równie interesujące są obiekty hydrotechniczne, m.in. kanały nawadniające. Najciekawszy jest Kanał Sicieński. Stanowi jeden z najciekawszych zabytków hydrotechnicznych, których ślady jeszcze dziś odnajdujemy na terenie Drawieńskiego Parku Narodowego. Obok Kanału Głuchego i Kanału Suchego spełniał w swoim czasie bardzo ważne funkcje – nawadniał łąki koło Miradza i Głuska. Kanał powstał około 1820 roku z inicjatywy Fryderyka von Sydowa. Jego długość wynosiła 22 km. Trasa przebiegu przedstawiała się następująco: od jeziora Sitno prawym brzegiem rzeki Płocicznej, dalej wysoko ponad lustrem, niemalże brzegiem jezior Płociczno i Ostrowieckie, a kończąc na łąkach doliny Drawy nieopodal Głuska. Konstrukcja kanału

jest charakterystyczna dla stokowo-grzbietowego systemu melioracyjnego wykorzystującego spadki terenu dla grawitacyjnego prowadzenia wód. Różnica wysokości pomiędzy jez. Sitno a łąkami w dolinie Drawy wynosi około 30 m. Ta specyficzna dla ówczesnej sztuki hydrotechnicznej budowla wyróżnia się nie tylko długością czy zakresem robót inżynierskich, ale również ciekawą historią. Działania wojenne prowadzone w 1945 roku na tych terenach doprowadziły do przerwania czynnego wówczas kanału w trzech miejscach koło Miradza i Głuska. Następnie podjęte w latach 50-tych XX w. prace remontowe, pogłębiające koryto na całej jego długości, zniszczyły XIX wieczną, glinianą warstwę izolacyjną. Kanału już nie udało się naprawić. Obecnie kanał porastają krzewy i drzewa, które z czasem wtopią go w otaczający krajobraz. Na prawidłowe funkcjonowanie Kanału Sicieńskiego duży wpływ miały mniejsze budowle hydrotechniczne, które i dziś można jeszcze zobaczyć w terenie. Są to nie tylko zawieszony nad kanałem mosty i kładki drewniane bądź betonowe, ale także upusty o kamiennej, murowanej, ceglanej czy betonowej konstrukcji, połączone z rozprowadzalnikami wody na łąki oraz relikdami szeregu zastawek. Kanał Sicieński to nie jedyny związany z Płociczną obiekt hydrotechniczny. Około 40 m powyżej mostu drogowego na rzece, poniżej osady Pustelnia, umiejscowiona jest mała elektrownia wodna dziś wyłączona z eksploatacji. Zbudowana około 1920 roku w celu dostarczania prądu dla potrzeb osady Pustelnia.



Turbina elektrowni wodnej na Płocicznej w okolicy Pustelni

Ta elektrownia posiada jaz o stałym, betonowym progu podzielonym na cztery przęsła, który przebiega poprzecznie do koryta rzeki. Przy lewym brzegu Płocicznej znajduje się stalowe koło wodne, które napędzało mały generator umieszczony w murowanym budynku. W XIX w. w pobliżu funkcjonowała smolarnia, po której nie pozostał już ślad.

Zabytki techniki drawskich lasów to również ślady konnej kolejki leśnej Springe – Sitnica – Jelenie – Krępa, którą transportowano mleko do serowni w Sitnicy, resztki dawnego zespołu papierni i młynów Bogdanka – Jażwiny – Sówka.

Na uwagę zasługuje obiekt działający kolejno jako elektrownia wodna, papiernia, fabryka papy i fabryka wełny drzewnej w Jażwinach (otulina DPN), który został zbudowany w 1814 r. Produkcję papieru prowadzono do 1879 r., w latach kolejnych produkowana była papa, a już od 1891 roku wełna drzewna, którą używano do pakowania szkła. 70 lat później pomieszczenia owej fabryki przystosowano do potrzeb zaplecza pobliskiej hodowli pstrąga. Wśród przemysłowych budowli na uwagę zasługiwał zespół techniki wiejskiej w Głusku: kuźnia, browar, strzelnica, wodociąg, systemy nawadniające. Relikty te są widoczne do dzisiaj. Interesującą konstrukcją posiadał młyn wodny na rzece Słopic, w osadzie Międzybórz, zwany Kościannym Młynem.

Mieszkańcy Puszczy Drawskiej prowadzili różnorodną gospodarkę opartą na dobrach natury. Pozostałością po dawnych gospodarstwach stawowych na obecnym terenie Parku są:

- ☞ stawy Rybakówki i Kanał Głuchy,
- ☞ resztki „Stawów Zawiaślaka”, „Stawów UFO”, stawy w Rynnie Moczelskiej, stawy na zachód od jeziora Kociego,
- ☞ Stawy Paciorkowe na Sucheju.

Niewątpliwie najciekawszą budowlą hydrotechniczną na terenie Drawieńskiego Parku Narodowego

jest pracująca od 1903 r. elektrownia wodna „Kamien-
na”. Stanowi zabytek techniki o randze ogólnokrajowej.

Przez wschodnią część Drawieńskiego Parku Narodowego przebiega linia Wału Pomorskiego – niemieckiego pasa umocnień ciągnącego się wzdłuż ówczesnej granicy Rzeszy z Polską. Czas budowy przypada na lata 1935-38. Umocnienia owe ciągną się na odcinku od Tuczna do ujścia do Drawy Mierzęckiej Strugi. Do dzisiaj zachowały się obiekty fortyfikacyjne, do których należą: schrony, zapory, pancerne wieże obserwacyjne, umocnienia polowe, czyli rowy przeciwczołgowe i skarpy przeciwpancerne oraz linia tranzei. Największą ich część stanowią schrony bojowe. Budowle militarne Wału Pomorskiego w granicach Drawieńskiego Parku Narodowego stanowią zagubioną w lasach atrakcję krajoznawczą. Największa koncentracja umocnień występuje w okolicy Starego Osieczna, a także w mniejszym stopniu koło Rybakówki, jeziora Ostrowieckiego, Pustelni i parkingu Drewniany Kamień (Gwiazdy).

Wycieczka Szlakiem Solnym

Mało kto zdaje sobie sprawę, że wybierając się na wycieczkę czerwonym szlakiem z Drawna przez Barnimie, Zatom, Moczele do Starego Osieczna przejdzie historyczną drogą solarzy. Średniowieczny trakt handlowy, którym wożono sól z Kołobrzegu do Wiel-



Przez Drawę w okolicy Drawnika

kopolski nosił nazwę drogi solnej. Droga ta przebiegała równoległe do prawego brzegu Drawy.

Wycieczkę zaczynamy w Drawniku, miejscu biwakowania nad Drawą, 1,5 km na południe od Drawna. Po dawnej osadzie, zwanej także przez jakiś czas Drawskim Młynem, pozostały tylko ruiny. Nazwa pochodziła od funkcjonującego w tym czasie młynu wodnego. W średniowieczu był tu bród, przebiegała tędy tzw. droga marchijska – droga historyczna prowadząca z Nowej Marchii w głąb państwa krzyżackiego. W XIX w. pracowały tu dwa młyny i gorzelnia. Na północ od ruin, w lesie, jest wzniesienie – prawdopodobnie dawne grodzisko. Obok niego ukryty w zaroślach zniszczony cmentarzyk ewangelicki. Po południowej stronie drogi znajdują się ruiny dworku i resztki zało-

żenia parkowego a w nim kilka egzotycznych gatunków drzew (np. orzech włoski, jodła kaukaska i dąb błotny), a także pomnikowa lipa drobnolistna (435 cm obw.) i wiąz górski (365 cm obw.). Na Drawniku krzyżują się szlaki: pieszy czerwony, konny oraz ścieżka przyrodnicza „Drawnik”.

*Kierujemy się czerwonym szlakiem na południe. Szlak prowadzi prawym brzegiem Drawy. Wzdłuż leśnej, piaszczystej drogi mijamy kilka starych, dorodnych kasztanowców, leśne uprawy założone na dawnych ugorach, mroczne świerczyny. Po około 1,5 km naszą uwagę powinna zwrócić leśna droga skręcająca w lewo. Warto nią pójść, gdyż doprowadzi nas do drewnianej kładki. I znowu Drawa, tutaj szeroka i dosyć leniwa. W nurcie rzeki czerwone łaty na kamieniach – to glon, krasnorost, rosnący tylko w czystych rzekach *Hildenbrandtia rivularis*, i zielone – to gąbka, *Nadecznik* rzeczny. Przypomina roślinę, jednak jest to bardzo prymitywne, osiadłe, wielokomórkowe, kolonijne zwierzę. W Polsce występuje w Bałtyku, czystych wodach i jeziorach. Wracamy na czerwony szlak. Droga prowadzi teraz przez bukowy las. Wkrótce miniemy samotną leśniczówkę Małożyn pod starym modrzewiem i jodłą. Stąd do Barnimia niecałe 2 km. Kwitnące stare śliwy i wiśnie wzdłuż drogi, wiosną wyglądają pięknie, jesienią natomiast, bo obrosnięte porostami, bardzo ciekawie. W Barnimiu skręcimy w lewo, warto zwiedzić wieś.*

Barnimie to wieś założona prawdopodobnie w XIII. Położona na Polanie Drawskiej, na lewym brzegu Drawy, w XIV w. stała się własnością pochodzących ze Złocieńca Güntersbergów, a później Wedłów z Drawna – fundatorów kościoła. W 1627 r. podczas wojny 30-letniej na polach pod Barnimiem doszło do potyczki wojsk cesarskich z protestanckimi. Podczas potopu szwedzkiego, w 1655 r. przez Barnimie przejeżdżał król szwedzki Karol Gustaw kierując się do Polski okupowanej przez swoje wojska. W 1657 r. Drawę w Barnimiu przekraczały wojska hetmana Stefana Czarnieckiego.

Warto zobaczyć:

☪ gotycki kościół z kamieni polnych (obecnie otynkowany) z XII w., przebudowany w XV w. Do kościoła przylegała drewniana wieża-dzwonnica kryta wysokim hełmem gontowym, dostawiona w XVIII w., obecnie wyremontowana. Wewnątrz kościoła znajduje się renesansowa ambona z 1600 roku, ołtarz główny z 1608 r., neogotycka chrzcielnica z końca XIX w. Absyda i przedsionek dobudowane zostały w 1900 roku, z tego okresu pochodzą również neorenesansowy prospekt organowy i empora organowa. W kościele obejrzyć można także barokową płytę nagrobną niemieckiego pastora zmarłego w 1670 roku i dwie inne płyty z XIX w;

- ☛ pozostałości założenia dworskiego: park o powierzchni około 7 ha pochodzi z pierwszej połowy XIX w, z rozległą polaną w części środkowej, na której stał kiedyś pałac. Zachowała się piętrowa oficyna i budynek bramny z XIX w. Park posiada bardzo interesujące założenie przestrzenne, rosną w nim drzewa ozdobne i pomnikowe (najatrakcyjniejszym jest tulipanowiec amerykański, a także stare dęby, buki odmiany purpurowej, choina kanadyjska i in.);



Wspomnienie po pałacu w Barnimiu

- ☛ wieś odznacza się ciekawą architekturą typową dla puszczańskich osad. Dla regionu charakterystyczne są surowe domy z czerwonej cegły, o prostej bry-

le, często wzniesione na kamiennych podmurówkach. Dach dwupołaciowy, o kącie nachylenia 45 stopni, kryty czerwoną dachówką. Przykłady takiej architektury spotkamy również w innych osadach: Zatom, Sitnica, Głusko, Moczele. Zdarzają się budynki kamienne np. w Rogoźnicy i w położonym nieopodal granicy DPN Dominikowie lub ryglowe. 4-ryglowe budynki mieszkalne wraz z budynkami gospodarczymi znajdują się w osadzie Ostrowiec, 4 km na północny-wschód od Głuska. Typowe okna miały kształt prostokąta, o prostym lub lekko łukowatym zwieńczeniu i były krzyżowo podzielone. Typowe ogrodzenie domostw zbudowane było z drewnianych, pionowych sztachet, poziomymi żerdziami i deskami grodzono obiekty gospodarcze. Przy każdym domu zakładano ogródki. Ciągłe jeszcze odszukać



Cynia



Róża sina

w nich można gatunki roślin i krzewów z dawnych czasów. Do takich tradycyjnych, uprawianych w Puszczy Drawskiej roślin należą:

- krzewy: bzy, jaśminowce, dzikie róże (m.in. białokwiatowa, francuska, stulistna, frankfurcka, sina, rdzawa, kutnerowata... ale nie pomarszczona), głogi (krzywozijkowy, jednoszijkowy, dwuszijkowy, szkarłatny), śliwy, w tym antypka, ałyca, mirabelka, tawuły – różne, dereń: biały, świdwa, jadalny, śnieguliczka, tawilina jarzębolistna, mahonia, porzeczka złota, porzeczka zwyczajna (czerwona), ligustr, pigwowiec, leszczyna, w tym odm. purpurowa, kalina, budleja, wiciokrzewy, złotokap, pęcherznica kalinolistna.
- byliny: aksamitki,



Orlik pospolity



Mahonia



Smolinosy

astry, chryzantemy, cynie,
dalie, floksy, gipsówka,
goździki brodate, irysy,
lilie smolinosy, liliowce,
maciejka, mak ogrodowy,
małwy, marcinki, mie-
chunka rozdęta, mieczy-
ki, orliki, ostróżki, peonie,
rozchodniki, słonecznik, złocienie, szafirki, prze-
biśniegi, śnieżyce, cebulice, barwinek.

- zioła: bazylia, biedrzynek, cząber, estragon, kmi-
nek, koper, lubczyk, lawenda, majeranek, melisa
lekarska, mięta, pietruszka, piołun, pokrzywa,
rozmaryn, rumianek, szaflwia, tymianek.



Mirabelka



Ostróżki



Floksy



Marcinki



Buddleja



Wiciokrzew pomorski

Wracamy i przechodzimy przez rzekę.

Rzeka Drawa

Drawa jest prawobrzeżnym dopływem Noteci, mającym około 200 km długości, 3300 km² powierzchni dorzecza. Początek bierze k. Połczyna Zdroju, uchodzi do Noteci poniżej Krzyża. Nazwa rzeki jest stara i zagadkowa, według językoznawców wywodzi się jeszcze z czasów indoeuropejskiej wspólnoty językowej (od rdzenia dreu – „spieszyć się, bieć”): identyczną nazwę nosi jeden z większych dopływów Dunaju. Drawą na wysokości Drawna przepływa w ciągu sekundy średnio 10 m³ wody, na wysokości Kamiennej – już 15 m³, a u ujścia do Noteci, w Drawinach – ponad 20 m³. Przeciętna amplituda stanów wody w ciągu roku wynosi około 40-50 cm. Charakter rzeki jest bardzo zróżnicowany: od leniwych odcinków w szerokiej dolinie (np. Prostynia-Rościn), po fragmenty o dużym spadku, bystrym prądzie i kamienistym dnie – przypominające rzeki podgórskie. Zróżnicowanie charakteru rzeki odzwierciedla się w zróżnicowaniu roślinności wodnej i fauny ryb, których w Drawie żyje około 30 gatunków. Najpospolitsze są jednak na wszystkich odcinkach rzeki: płoć, okoń, kiełb, krąp, kleń, piekielnica i miętus.



Drawa

Do najbardziej interesujących, choć nielicznie w niej występujących, należą: troć, pstrąg, strzebla potokowa, głowacz białopłetwy, certa i lipień. Są to gatunki wymagające, występujące tylko w czystych i dobrze natlenionych wodach. Do lat 80-tych XX w. w Drawie tarło odbywały łososie. Po wyginięciu gatunku, od 1995 r. podejmuje się próby wsiedlenia go na powrót do Drawy. W rzece żyją także związane z czystymi wodami: krasnorost *Hildenbrandtia rivularis* (czerwony nalot na podwodnych kamieniach), gąbki, na płytkich rozlewiskach podwodne łąki włosieniczników, jeżogłówek i rdestnic. Na całej długości rzeki w granicach Parku Narodowego, można obserwować naturalne procesy mające wpływ na przyrodę rzeki i jej doliny, np. obrywy i osuwiska na zboczach, kształtowanie koryta rzecznoego pod wpływem drzew przewróconych w jej nurt.

Warto zobaczyć:

- ☞ kamień – pomnik na polanie przy moście na Drawie. Pomnik z szarego granitu ku czci Jana Pawła II. Postawili go mieszkańcy wsi wraz z grupą wodniaków, która pływa kajakiem od ponad 30 lat. Karol Wojtyła przemierzył wszystkie trasy kajakowe w Polsce: Brdę, Czarną Hańczę, Wdę, Drawę, San, Łynę, Kanał Elbląski, Parsętę, Dunajec, Gwdę, Krutynię. Drawą płynął dwukrotnie w 1955 i 1967 r.

„Na Drawie było wspaniale – kto zna Drawę i Pojezierze Drawskie, nie trzeba mu tłumaczyć. Wielokilometrowe odcinki bezludzia, pustki i ciszy, wspaniała pogoda. Pojezierze Drawskie to był wielki rezerwat przyrody, grążele, nenufary, mnóstwo innej roślinności wodnej. Drzewa powalone burzą przegradzały nieraz nurt rzeki tak, że trzeba się było prześlizgiwać kajakiem pod drzewami lub przeciągać kajak nad drzewem...”
„Papież jakiego nie znamy”
autor Stanisław Stolarczyk.



*Mare nobiscum,
Domine!*

Jan Paweł II

*Z serdecznym życzeniem
Wielkanoc 2005*

Watykan, Wielkanoc, 2005 r.

+ Drogie Panie Dyrektorzko,

Bardzo dziękuję za życzenia świąteczne, które serdecznie odwzajemniam. Życzę głębokiego udziału w łaskach paschalnych, aby Poranek Wielkiej Niedzieli rozjaśnił wszelkie smutki i troski, napęlił serce pokojem i wdzięcznością za to, że Chrystus pozostał z nami w Eucharystii aby nam pomagać wzrastać w miłości, być naszą mocą i siłą w trudach życia.

Niech Zmartwychwstały Jezus rozraduje serce łaską i błogosławieństwem a Matka Najświętsza otacza opieką na każdy dzień.

Z wdzięcznością za modlitwy w intencji Ojca Świętego i z serdecznym pozdrowieniem radosnym, wielkanocnym

ALLELUJA!

Stanisław Dziwisz
Abp Stanisław Dziwisz



Od końca 1994 r. Drawieński Park Narodowy prowadził korespondencję z Watykanem i Janem Pawłem II. Ta karta świąteczna posiada datę 02.04.2005 r.

Kierujemy się na południe. Chwilowo schodzimy z drogi solnej; czerwony szlak biegnie prosto brukowaną drogą, obok cmentarza. My skręcamy w lewo, nad Drawę. Tutaj, przy obszarze ochrony ścisłej „Dębina” zaczyna się ścieżka przyrodnicza. Na odcinku długości około 500 m wytyczona jest wzdłuż dawnej alei spacerowej. Jej przebieg jest ciągle czytelny, drogę wyznaczają pomnikowe dęby i potężne buki na wysokim, malowniczym brzegu Drawy.

W uroczysku „Dębina” podlega ochronie ponad 4 ha lasu liściastego grabowo-bukowo-dębowego, wraz z charakterystyczną dla takiego typu lasu roślinnością runa. Grądy, bo o nich mowa, to typ lasu liściastego zdominowanego przez graby, którym towarzyszą: dęby, buki, a także klony, lipy, wiązy. W runie występują: zawilce, przylaszczki, fiołki, gajowce żółte, piżmaczki wiosenne, marzanki wonne, przytulie leśne, bluszcze pospolite. W centralnej Polsce grądy są najpospolitszym i dominującym powierzchniowo typem lasu liściastego, jednak w krajobrazie Pomorza ustępują miejsca buczynom.

Najładniejsze płaty gradów występują na terenie DPN w dolinach Drawy i Płocicznej. W Dębinie obserwuje się starzenie i naturalną dynamikę starego drzewostanu dębowego i bukowego, uwolnionego spod presji gospodarczej. Przed powstaniem Parku był tu rezerwat przyrody, od 1990 r. stał się obszarem ochrony ścisłej Parku.

Obszar ochrony ścisłej to miejsce ochrony procesów zachodzących w ekosystemach bez względu na ich chwilowy kierunek, obowiązuje tu zakaz ingerencji i nie wykonuje się żadnych zabiegów. Dopuszczony jest zbiór nasion, mający na celu zachowanie puli genowej poszczególnych gatunków drzew.

Ścieżka prowadzi nas w miejsce prawdopodobnego przejścia przez Drawę wojsk St. Czarnieckiego. „Siedemnastego września roku 1657 polski wojewoda Czarniecki przeszedł w sile około 4000 ludzi przez Barnimie w Nowej Marchii (...). W międzyczasie żołnierze jego w partiach po 10, 20, 30, 40 ludzi udawali się do okolicznych wiosek, plądrowali mieszkańców, odbierali siłą konie, woły i inny inwentarz, zachowywali się wielce zuchwale, pozbawiali wolności szlachtę, księży i innych, żądając od nich okupu...”. Z żalem napisał w kronice kościelnej Stargardu pastor Engelke.

Drawa wyznacza granicę pomiędzy lasem a parkiem podworskim w Barnimie. Po lewej stronie duża, nadrzeczna łąka. Wczesną wiosną różowa od kwiatów, natomiast zielona wielkimi liśćmi do później jesieni. Ta oryginalna roślina to lepiężnik. Zachęcam do spaceru po parku. Gdy już powrócimy na ścieżkę, mijamy ponad 130 letnie modrzewie...

Modrzewiowe Gniazdo

Na terenie Polski występuje modrzew europejski, obcego pochodzenia modrzew japoński i rzadki, chroniony modrzew polski. Jest to jedyne w Polsce drzewo iglaste gubiące igły na zimę. Miękkie i delikatne igły osadzone są w pęczkach średnio po 15 sztuk. Modrzewie zakwitają równocześnie z rozwojem igieł, na przełomie kwietnia i maja. Kwiaty żeńskie w formie małych szyszek osadzonych na pędach, mają różne zabarwienie – od zielonego do czerwonego, kwiaty męskie mają postać żółtych, kulistych kotków. Młode igły i kwiaty modrzewi są jednym z piękniejszych elementów, składających się na urodę wczesnowiosennego lasu.

Naturalne stanowiska modrzewia europejskiego występują w górach – Karpatach, Sudetach, Górach Świętokrzyskich. Na niżu pochodzi wyłącznie z sadzenia przez leśników. W XIX w. sprowadzono do Europy inny gatunek modrzewia – modrzew japoński. Wyszczepiany w lasach, utworzył on z czasem mieszańce z modrzewiem europejskim. Mieszańce te można odróżnić po malinowych, różowych lub czerwonych (nie żółtych) odcieniach barwy młodych pędów, śladach nalotu woskowego na pędach oraz wywiniętych na zewnątrz łuskach szyszek. Dziś mieszańce te są w uprawach leśnych spotykane częściej, niż czysty modrzew europejski.

Mimo, że gatunek ten nie jest rodzimy dla lasów Puszczy Drawskiej, stare dorodne modrzewie stanowią ciekawy składnik jej krajobrazu. Takie drzewa znajdziemy właśnie tu, w Modrzewiowym Gnieździe albo między jez. Marta i Płociowym.

...i po około 700 m. wychodzimy na brukowaną, starą drogę, znowu jesteście na czerwonym szlaku, dawnej drodze solnej.

Kamienne drogi

Zabytkowy charakter ma przebieg dawnych dróg i brukowe nawierzchnie dróg leśnych. Materiał kamienny został przywleczony przez łądogłód nasuwający się na Pomorze ze Skandynawii. Działo się to około 15-18 tys. lat temu. Z biegiem czasu i zdobywania umiejętności obróbki kamienia, wykorzystywano go stopniowo do budowy dróg, domów, kościołów. Kamień zbierano na pobliskich polach, później przywożono koleją. A może transportowano również Drawą? Kamienne nawierzchnie skoncentrowane są w formie długich odcinków w zachodniej części Puszczy (Moczele – Osieczno, Moczele – Wygon, Zatom – Radachowo) oraz jako krótkie odcinki umacniające miejsca piaszczyste i podjazdy we wschodniej części. Niektóre odcinki dróg w Puszczy Drawskiej zostały zbudowane przez jeńców francuskich w ramach odszko-



Spacer kamienną drogą w Moczela

dowania wojennego po przegranej wojnie z Prusami w latach 1870-71. Drogi ułatwiające kolonizację Puszczy budowano również, aby uczcić święta narodowe w Niemczech, w tym rocznice dojścia Hitlera do władzy. Natomiast krótkie odcinki w miejscach piaszczystych zbudowali niemieccy leśnicy, aby ułatwić wywóz drewna z lasu. Poza tym, przez dzisiejsze tereny DPN i otuliny wiodły kiedyś ważne szlaki komunikacyjne:

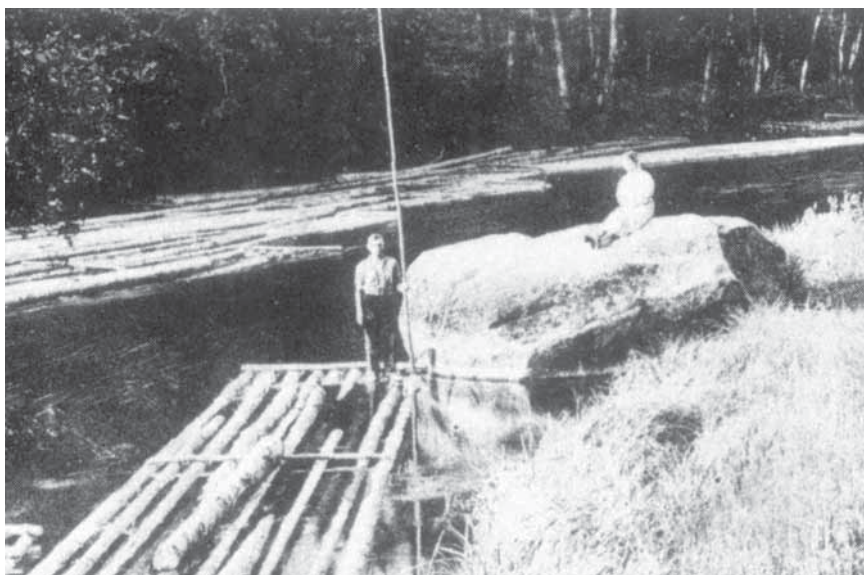
- ☞ droga marchijska przez Mirosławiec do Czaplinka, droga historyczna prowadząca z Nowej Marchii w głąb państwa krzyżackiego;
- ☞ droga solna przez Moczela na Pomorze, średnio-wieczny trakt handlowy, którym transportowano

- sól z Kołobrzegu do Wielkopolski, biegła wzdłuż
prawego brzegu Drawy;
- ☞ droga Berlin – Barnimie – Dominikowo – Mirosławiec – Gdańsk;
 - ☞ droga Stargard – Recz – Drawno – Sieniawa – Wałcz, droga stargardzka szlak historyczny stanowiący trakt handlowy z Wielkopolski na Pomorze; lokalna nazwa zachowała się do II wojny światowej.

Po około 200 m, warto zejść na chwilę z kamiennej drogi, skrócić w lewo, aby w Grabowym Jarze „odwiedzić” Głaz Polodowcowy. Krótką ścieżkę wytyczają monumentalne, kolumnowe, prawie 200 letnie sosny.

Głaz Polodowcowy

Pozostałością po ostatniej epoce glacialnej są głazy narzutowe. Stanowią część materiału skalnego przywleczonego przez lądolód skandynawski. Niektórym skałom można przyporządkować konkretne miejsce w Skandynawii, z którego zostały pobrane i włączone w masę lądolodu. Głazy takie nazywamy eratykami przewodnimi. Obecne na terenie DPN głazy narzutowe występują w pozycji in situ, czyli w miejscu, gdzie zostały zdeponowane przez lądolód. Do eratyków przewodnich in situ należy największy w Parku Wydrzy Głaz oraz Głaz Polodowcowy w Grabowym Jarze.



Dawniej Nikłowy Kamień a obecnie Wydrzy Głaz. Dziś dookoła Głazu rozciąga się uroczysko Zawilcowy Las

Oba są granitami Småland z południowo-wschodniej Szwecji (Småland, kraina w Szwecji skąd pochodzi gład). Oba są zmierzone, a na podstawie wymiarów można wyliczyć wagę. Wydrzy Gład ma 14,2 m obwodu i waży 45,3 t, natomiast Gład Polodowcowy w Grabowym Jarze mierzy odpowiednio 10,4 m i 43,5 t.

A teraz poznajmy głównego bohatera z „Grabowego Jaru” – graba.

W porównaniu z dębami i bukami, graby osiągną niewielkie rozmiary: dorastają zazwyczaj do 25 m wysokości i do 60 cm obwodu. Kora jest ciem-

noszara, gładka, ale pień ma zarys w przekroju fa-
listy w skutek występowania podłużnych wgłębień
biegnących od jego podstawy ku wierzchołkowi.
Liście ostro, drobno piłkowane, oglądane pod świa-
tło mają ciemniejsze paski w połowie odległości
między bocznymi nerwami. Na przełomie kwiet-
nia i maja pojawiają się kwiaty zebrane w kotki, je-
sienią dojrzewają trójklapowo oskrzydłone owoce.

Grab w Puszczy Drawskiej występuje przede
wszystkim w dolinach rzecznych, na niskich terasach
zalewowych. Często pojawia się w formie podszytu
i podrostu w sztucznych drzewostanach sosnowych lub
dębowych, założonych na siedliskach buczyn. Bardziej
okazałe drzewa tego gatunku należą do rzadkości.

Obszar ochrony ścisłej „Grabowy Jar”

W uroczysku „Grabowy Jar” podlegają ochro-
nie grądy, w których dominuje grab, występują także
stare ponad 170-letnie sosny oraz modrzewie, brzo-
zy, jawory, olsze, świerki, topole osiki. W runie rosną:
przytulia leśna, jaskier różnolistny, zerwa kłosowa,
mchy, wątrobowce. Urok temu miejscu nadaje nie-
wielki strumień, prawobrzeżny dopływ Drawy, który
wyźłobił w zachodniej skarpie głęboki, wąski, kręty jar.
W pobliżu Głazu Polodowcowego rośnie ciekawa ro-
ślina, pasożyt korzeni grabów, łuskiewnik różowy.
W Grabowym Jarze obserwuje się procesy naturalnej

dynamiki i starzenia drzewostanu sosnowo-bukowo-grabowego uwolnionego spod presji gospodarczej.

Od około 1850 r. po rzece Drawie odbywały się zorganizowane spławy drewna. Głównym odbiorcą drewna z Puszczy Drawskiej w tym czasie był tartak, rozwijający się na lewym brzegu dolnej Drawy, w okolicy ujścia do niej Mierzęckiej Strugi. Ważnymi portami odbioru drewna z Puszczy Drawskiej było także Drezdenko, Santok i Trzebicz na Noteci, a później w latach 50-tych XX w. Stare Osieczno.

Wracamy na brukowaną drogę. Za nieczynną szkółką leśną, po około 300 m szlak skręca w lewo. Niekiedy jesienią sporo tutaj grzybów. Pamiętajmy jednak, że na terenie Drawieńskiego Parku Narodowego nie zbieramy runa leśnego, a więc grzybów także. Po chwili zobaczymy śródleśną polanę. To binduga.

Binduga

Binduga (od niemieckiego słowa binden=wiązać), jest to śródleśna polana, dawna składnica drewna, położona nad brzegiem rzeki. Nazwa ta obejmuje nie tylko składowisko lądowe, ale także część powierzchni wodnej, przylegającej bezpośrednio do składowiska. Fragment umocnionego drewnianymi legarami zbocza, po którym spuszczano drewno, nazywano stoczyskiem.

Zrzućane do wody pnie łączono przy użyciu żerdzi i gwoździ w tzw. tafle, wiązano je łańcuchami jedna za drugą w sznur, zwany tratwą. Do sterowania tratwą, załodze służyły narzędzia: szrek – kłoda do hamowania, peć (draga) – okuta żerdź do odpychania się od dna. W 1979 r. odbył się ostatni, zorganizowany spław drewna na Drawie. Obecnie nad Drawą, na odcinku przepływającym przez DPN, znajduje się 13 nieczynnych bindug. Wyróżniają się one odrębną od otoczenia roślinnością i składem drzewostanu na stoku. Dzieje się tak w wyniku spontanicznego zarastania dawnych siedlisk bukowych i pojawiania się na polanach roślinności charakterystycznej dla łąk śródleśnych.

Szlak prowadzi lasem bukowym tuż przy krawędzi doliny rzecznej. Trudno w to uwierzyć, ale od Drawnika, miejsca w którym zaczęła się nasza wycieczka do bindugi minęło już około 6 km. Droga się nie dłuży, towarzyszą nam piękne widoki Drawy. Lecz na pewno każdy inaczej patrzy na przyrodę:

*„Nad Drawą
jesień zaczepiła mnie całą długością nitki babiego lata
stanąłem
na żyłce tańczy błyszcz
po wozie płynęły listki barwione październikiem
tymiankowe lipienie ulatywały z dna
by pochwycić nimfę i wrócić
w falujące ramiona zielonej ciszy”*

„Nad Drawą I, Roman Habdas”

Kolejne 1,8 km marszu, aby znaleźć się w miejscu biwakowania Barnimie (również dawna binduga). Tu możemy odpocząć, rozpalić ognisko. Warto iść dalej, przed nami różnorodny las: bielące się brzozy, stare, dorodne, wyborowe sosny, z których pozyskuje się nasiona. Dominuje jednak liściasta buczyna. Uwagę zwraca urozmaicona, ciekawa rzeźba terenu. Takie widoki to efekt działalności lodowca.

Lodowiec

Swoją obecną historię tereny nad Drawą zaczęły około 15 tys. lat temu w czasie, kiedy olbrzymi lodowiec pokrywający Skandynawię i część Polski zaczął się topić, a jego czoło przesunęło się na północ. Spływające wody z topniejącego lodowca niosły piaski i żwiry, w wyniku czego powstała rozległa równina sandrowa. Z czasem współczesna rzeka wdarła się w nią na głębokość kilkunastu metrów. Rzeźba terenu DPN jest bardzo urozmaicona. Lokalne różnice wzniesień dochodzą nawet do 30 metrów. Przeważa teren równinny, stosunkowo płaski. Głównym elementem rzeźby terenu są doliny rzeczne z terasami, liczne rynny i zagłębienia wytopiskowe. Najsilniej zaznaczoną w krajobrazie jest rynna wykorzystywana przez dolinę rzeki Drawy i Płocicznej i równoległe do rzek rynny z jeziorami, np.: Płociowym, Marta, Jamno oraz ciąg zagłębień Rynny Moczelskiej. We wschodniej części

DPN pospolitym elementem krajobrazu są kotłowe zagłębienia wytopiskowe. Wypełniają je torfowiska lub jeziora torfowe. Na polanach oraz w bliskości rynien terenowych spotyka się niewielkie wzniesienia pochodzenia kemowego. Rzeki, liczne jeziora, obfitość torfowisk i mokradeł stanowią cechę charakterystyczną parkowego krajobrazu.

I tutaj nie brakuje pięknych widoków na Drawę, jednak naszą uwagę powinny skupić martwe, przewrócone i próchniejące już drzewa.

Martwe drzewa w lesie i rozkładające się resztki drewna nie są objawem braku troski leśników o las, a wręcz przeciwnie – są niezbędnym elementem leśnego ekosystemu. W rozkładającym się drewnie żyje tyle rozmaitych gatunków bezkręgowców i grzybów, że leśnicy mówią „martwe drzewo jest bardziej żywe niż za życia”. Las pozbawiony resztek martwych drzew staje się miejscem skrajnie zubożonym w gatunki zwierząt i roślin.

Przeszliśmy kolejne 3 km. Nagrodą dla wytrwałych niech będzie ten widok: zadziwiająca, świeża zieleń rzęsy wodnej, wszędobylskiej pomiędzy „wysepkami” wysokich traw, na których dumnie, niczym palmy na bezludnej wyspie, wyrastają olchy. Popatrzmy na oles.

Ols (oles lub olszyna) to las olchowy (olszowy) porastający bagienne siedliska, o wysokim poziomie wody stojącej. Ma zwykle charakterystyczną kępową strukturę runa, na kępach wokół szyi korzeniowej olszy rosną gatunki borowe, w dolinkach okresowo wypełnianych wodą – rośliny bagienne. Olsy są zazwyczaj trudno dostępne, głównie ze względu na podmokły grunt. Poziom wody sięga od kilku do kilkudziesięciu centymetrów.

Bogactwo przyrody na odcinku pomiędzy biwakiem Barnimie, a punktem w którym obecnie się znajdujemy należy do uroczyska „Drawski Matecznik”. Ten odcinek szlaku należy do jednych z najładniejszych w Parku.

Obszar ochrony ścisłej „Drawski Matecznik” jest 2,5-kilometrowym fragmentem doliny Drawy, gdzie stare, bukowe lasy o charakterze kwaśnych buczyn porastają oba zbocza doliny. Lasy bukowe są typowe dla środkowej części Europy, a na nizinach Polski występują głównie na Pomorzu. Stanowią jeden z podstawowych typów lasu w Puszczy Drawskiej. Buk, najpiękniejsze z drzew Puszczy Drawskiej, łatwo odróżnić od innych gatunków po charakterystycznej, srebrzystej, gładkiej korze i ciemnozielonych, błyszczących, delikatnie na brzegu owłosionych liściach.

Charakterystyczne, trójgraniaste orzeszki, zwane bukwią, osadzone są w zdrewniałej okrywie pokrytej kolczastymi wyrostkami. Nie każdego roku buk obficie owocuje. Tak zwane lata nasienne zdarzają się co 5-8 lat, będąc przeplatane tak zwanymi latami głuchymi, w których orzeszki bukowe są bardzo nieliczne.

Orzeszki bukowe i powtarzające się okresowo momenty ich obfitości, są ważnym elementem funkcjonowania ekosystemu leśnego. Stanowią ulubione źródło pokarmu dla dzików, gołębi siniaków i leśnych gryzoni. Orzeszki są jadalne także dla człowieka. Buk jest ważnym gatunkiem lasotwórczym. W warunkach naturalnych lasy takie niepodzielnie dominowały na wszystkich żyzniejszych siedliskach Puszczy Drawskiej. W latach 1974-1990 obecne uroczysko było chronione jako 12-hektarowa strefa ochrony ścisłej w rezerwacie krajobrazowym „Drawa”. Później weszło w skład Drawieńskiego Parku Narodowego. W uroczysku na szczególną uwagę zasługują: kompleks lasów typowych dla zlewni rzeki Drawy, piękny krajobraz, a również nieopodal znajdujące się, jedno z nielicznych na terenie Parku stanowisko jarząba brekinii.

„Drawski Matecznik” chroni procesy naturalnego funkcjonowania ekosystemów lasów bukowych i grądów, a także procesy geodynamiczne na zboczu Drawy i naturalną dynamikę lasów zboczowych.

Wychodzimy z lasu na rozległą Polanę Zatomską. Drawieński Park Narodowy wyznaczył tu obszar ochrony ścisłej „Zatom”.

Obszar ochrony ścisłej „Zatom”

Utworzony na powierzchni 23,84 ha w celu zachowania naturalnej dynamiki lasów zboczowych i procesów sukcesji na gruntach porolnych. Ochronie podlegają: barwne murawy napiaskowe, stanowisko lilii złotogłów, rzadkiego na Pomorzu gatunku chronionego, stanowisko wawrzyńka wilczelyko oraz jarząba brekinii.

W „Zatomiu” obserwuje się procesy naturalnego funkcjonowania ekosystemów lasów bukowych i grądów, procesy geodynamiczne na zboczu doliny Drawy i naturalną dynamikę lasów zboczowych oraz spontanicznej sukcesji na porzuconych gruntach porolnych.

Stąd widać już wieś Zatom. Jeszcze około 1 km i stoimy pod potężnych rozmiarów drzewem. To klon zwyczajny zwany Klonem Solarzy. To jeden z najgrubszych klonów w Polsce, liczy ponad 520 cm obwodu. Nazwę otrzymał na pamiątkę dawnego szlaku. Czy solarze mogli pod nim odpoczywać i szukać cienia? Wchodzimy do Zatomia.

Brekinio, gdzie jesteś?



Zatom

Początki osady położonej na prawym brzegu Drawy są nieznane. Prawdopodobnie Zatom istniał już od XV w. Rozbudowa wsi, związana z napływem osadników niemieckich przypadła na lata 20-te XX w.



Dawny, nieistniejący już kościół w Zatomiu

Warto zobaczyć:

- ☛ pośrodku wsi kościół NMP Matki Kościoła, zbudowany w latach 1987-91 r. Stoi na miejscu poprzedniej świątyni. W pobliżu stary budynek ryglowy i skupisko cisów wokół fundamentów dawnego pomnika mieszkańców poległych w I wojnie świa-

towej. We wsi jeszcze kilka innych domów ryglowych z połowy XIX w. oraz dobrze zachowane przykłady tradycyjnej zabudowy z czerwonej cegły z detalami typowymi dla regionu;

- 🦉 na prywatnej posesji w południowo-zachodniej części wsi rośnie dąb szypułkowy o ponad 500 cm obwodu. Przez wieś prowadzi aleja lipowa. Dwie najgrubsze lipy (do 415 cm obwodu) rosną w pobliżu kościoła.

Droga solarzy biegnie dalej, na południe. W Zatomiu krzyżuje się kilka szlaków turystycznych, tabliczki kierunkowskazowe znajdują się na rozwidleniu dróg, bezpośrednio na trasie naszej wycieczki. Po zwiedzeniu wsi udajemy się na szosę Drawno-Dobiegiew, zgodnie z oznaczeniem na kierunkowskazie. Po blisko 2 km szlak skręca w lewo. Wędrujemy przez młodniki i drągowinę sosnową. Ten odcinek jest tylko z pozoru monotony. Po pierwszych jesiennych przymrozkach, to tutaj dobrze słychać ryczące, "zatomskie" jelenie; na piaszczystej drodze mnóstwo jest tropów puszczańskiej zwierzyny: saren, dzików i jeleni właśnie. Ten fragment lasu nigdy nie milczy, nawet zimą słychać gwar uwijających się pomiędzy sosnami sikorek.

Ptaki lasu sosnowego

Każdy typ lasu odznacza się specyficzną dla siebie fauną. Różnice te najłatwiej zauważyć wiosną, obserwując ptaki lęgące się w lasach różnego typu i głośno dające znać o swojej obecności i zajęciu terytorium. Najliczniejsza z nich jest zięba. Stanowi ona ponad 1/3 wszystkich ptaków, jednak i tak zagęszczenie jej populacji jest dwukrotnie mniejsze niż w żyznych buczynach. Towarzyszą jej również wszędobylskie: sikorka bogatka i dzięcioł pstry duży oraz dwa gatunki związanych z borami sikorek: sosnowka i czubatka. Występuje pospolity śpiewający bardzo głośno świergotek drzewny. Pojawia się też pleszka i świstunka zielonawa.

Trzy i pół kilometrowa trasa wśród sosen mogła jednak znużyć. W letnie, upalne dni każdy z nas marzyłby w tym miejscu o chłodzie i cieniu. Z pewnego oddalenia widać „ciemną otchłań”, to upragniony chłód i cień starego bukowo-dębowego lasu. Brukowana droga skręca w lewo. Dajmy się nią pokierować, a po 1000 m doprowadzi nas do leśnej polany – bindugi o nazwie Świętą Hala.

„...Gra światła. Widziałeś ją w witrażach gotyckich katedr. Zobaczysz i tu w roztańczonych ognikach mieszkających w liściach kilkusetletnich drzew. Wiatr rozpedzi je w końcu i rzuci na fale rzeki...”

I jeszcze jedno. Ktoś sugerował kiedyś, że polana Świętej Hali, to miejsce, gdzie działają nadprzyrodzone siły...

W dole, w korycie Drawy leży opisywany wcześniej, największy, parkowy Wydrzy Głaz. W płytkiej wodzie widać czerwone kamienie z hildenbrandtą i z zieloną gąbką. Wyjątkowo ładnie jest tutaj wiosną za sprawą białych łąnow zawilców. Idziemy dalej, trasa prowadzi nas w kierunku Moczeli. Z wysokiego, prawie 30-metrowego brzegu oglądamy rzekę.

Meandry Drawy

Meandery (zakola rzeki, wygięcia koryta rzeki) występują najczęściej w rzekach nizinnych. Drawa jest jedną z najbardziej i najpiękniej meandrujących rzek w Polsce. W Drawieńskim Parku Narodowym płynie przez rozległą równinę sandrową, miejscami wcina się w nią na znaczną głębokość. Wysokość stoków doliny sięga lokalnie do 50 m. Na parkowym odcinku licznie występują meandry, których kąty w wielu miejscach przekraczają 180 stopni. O krętości rzeki świadczy fakt, że na prostym odcinku 25 km doliny, długość koryta Drawy wynosi 40 km.

Przy szlaku rośnie stary, pomnikowy dąb szypułkowy. Od kilkuset lat patrzy na Drawę, być może był świadkiem budowy Szwedzkich Szańców.

Przez kogo i dlaczego zostały zbudowane, nie do końca wiadomo. Ponoć pochodzą z czasów wojny 30-letniej. To miejsce, jak i wiele innych w Parku, ma swoją tajemnicę. Teraz przez około 1,5 km będą zmieniać się widoki i przyroda: od buczyn, poprzez las sosnowo-grabowo-bukowy, brzeźniak i świerczyny, po piaskową, przypominającą wydmy, suchą łąkę, zarośniętą wysokimi trawami. Nieurodzajne to miejsce; nawet mało wymagające sosny, rosną niskie, powykręcane. Towarzyszą im ciepłolubne trawy i kocanki piaskowe. Latem jest tutaj wyjątkowo gorąco, dlatego cieszą pojawiające się nagle oznakowania – obwódki namalowane niebieską farbą na drzewach. To granica najbardziej znanego, chronionego w Parku obszaru. To „Radęcin”. To cień.

Obecne uroczysko „Radęcin” już długo przed wojną było obiektem chronionym. Obszar ten jako ówczesna „Święta Hala”, poddawany był obserwacji przyrodniczej. W 1901 r. obok obecnego obszaru ochrony ścisłej, niemiecki leśnik prof. Schwappach założył powierzchnie badawcze, w których dokonywał pomiarów przyrostów pojedynczych dębów. Po wojnie, w 1946 r. „Radęcin” pojawił się w „Materiałach do inwentarza rezerwatów przyrody na odzyskanych ziemiach zachodnich” autorstwa A. Wodziczko i Z. Czubińskiego. W 1964 r. weszło w życie zarządzenie Ministra Leśnictwa i Przemysłu Drzewnego w sprawie uznania go za rezerwat przyrody.

Celem utworzenia rezerwatu było (i jest nadal) zachowanie ze względów naukowych i dydaktycznych fragmentu pierwotnej puszczy dębowo-bukowej nad Drawą (najcenniejszy drzewostan 300-400 letnich buków i dębów) oraz samoistne kształtowanie się tego zbiorowiska. Ze względu na silne zacinienie, roślinność runa jest tu słabo rozwinięta. Większość roślin kwitnie wczesną wiosną, jeszcze przed rozwinięciem liści drzew. Są to m.in: zawilec gajowy, gajowiec żółty, przylaszczka, miódunka ćma. Z chwilą utworzenia Drawieńskiego Parku Narodowego tj. ustanowienia najwyższej formy ochrony przyrody, zlikwidowano rezerwaty przyrody, utworzono natomiast obszary ochrony ścisłej. Obecnie „Radęcin” ma powierzchnię 184 ha.



Most na Drawie w okolicy Moczeli

Jeszcze niecały kilometr i wąska ścieżka prowadzi znowu wzdłuż rzeki. Na krótko, już widać betonowy most drogowy. Zbudowany na Drawie w roku 1912 stanowi wybitny walor kulturowy; 1-przęsłowy, przęsło łukowe, tarcze czołowe tynkowane i zdobione. Most nadal posiada oryginalną barierę i nawierzchnię z kostki brukowej. Zaintrygowała mnie właśnie ona. Równo ociosany, czerwony, jednakowy granit. Ciekawe skąd przyjechał? Po zejściu ze szlaku skręcamy w prawo, za 500 m, w połowie drogi między mostem a Moczalami, wśród drzew, nieopodal rozwidlenia się brukowanych dróg, zobaczymy żeliwne krzyże. To stary, ewangelicki, nieczynny cmentarz.

Dawne cmentarze

Rozproszone wśród lasów Puszczy Drawskiej dawne cmentarze są dowodem znacznie gęstszego niż dziś zasiedlenia. Niemal każda z osad ludzkich miała swój osobny cmentarz. Gdy z domów pozostały już tylko resztki fundamentów, cmentarze zachowują się stosunkowo najdłużej, choć i one ulegają postępującej dewastacji.

Dla cmentarzy Puszczy Drawskiej charakterystyczne są nagrobki w kształcie ściętego pnia drzewa, symbolizujące ścięte drzewo życia. Mieszkańcy Pusz-



Nagrobek kowala na cmentarzu w Ostrowcu

czy bardzo związani z lasem, potrafili tak odwzorować w kamieniu pień, że nieświadomy turysta może w pierwszej chwili wziąć taki nagrobek za prawdziwy pień drzewa. Obok typowych form nagrobków zdarzają się w Puszczy obiekty unikatowe. Do takich należą np.: nagrobek leśnika z jeleniem św. Huberta w Miradzu, nagrobek w kształcie otwartej księgi w Moczelnach, nagrobek z insygniami kowalskimi w Ostrowcu.

Kierujemy się na południe, za plecami zostawiając cmentarz. Mijamy mostek na strudze Moczeli. Wchodzimy do Moczeli.



*Ścięte drzewo życia – śmierć
Nagrobek na cmentarzu w Ostrowcu*

Moczele

Niewielka osada leśna położona w skłonie Rynny Moczelskiej, w pobliżu ujścia Moczeli do Drawy, 3,5 km na północny zachód od Głuska. W okolicy znaleziono stanowisko archeologiczne, najstarszy ślad człowieka na obszarze Puszczy Drawskiej, datowany na schyłek paleolitu (około 9 tys. lat temu). Obecnej osadzie dał początek folwark założony w 1750 r. przez urząd domeny w Bierzwniku. Na początku XIX w. oprócz folwarku była tu smolarnia, młyn wodny, tartak. Hodowano len. Wraz z położoną po drugiej stronie Drawy wsią Springe, stanowiły duży zespół osadniczy wewnątrz Puszczy Drawskiej. Przed II wojną światową w Moczelał mieszkało ponad 130 osób. Po wojnie okolica opustoszała. Współczesna nazwa osady pochodzi od nazwy strugi Moczelał.

Idziemy czerwonym szlakiem, na południe, w kierunku Starego Osieczna. Stara brukowana droga zachęca do podróży. Kolejny etap wyznacza stary świerk w otoczeniu wiśni i śliw, zarośla mirabelek (a te z Moczeli są wyjątkowo dobre) oraz rozległe pastwisko, nie spotkany do tej pory krajobraz. Około 1 km od zabudowań Moczeli, na wysokiej skarpcie doliny Drawy stoją ruiny leśniczówki Bukowa Góra. Prowadzi do nich oryginalna aleja grabowa. Ładna zawsze, jednak jesienne, niskie słońce sprawia, że cienie rzucane przez pokręcone drzewa tworzą na ziemi ciekawą mozaikę.

Z końca alei możemy podziwiać piękny widok na dolinę Drawy i Rynnę Moczelską.

Rynna Moczelska

Wykształcona pod wpływem topniejących, spływających na boki wód lodowca, rynna terenowa posiada przebieg równoleżnikowy, poprzeczny w stosunku do doliny Drawy. Ciągnie się od Wygonu na zachodzie, poprzez tereny między Drawą i Płociczną, uroczysko „Żółwia Kłoc”, po dolinę Cieszynki na wschodzie. Urozmaicona rzeźba terenu, krajobraz lasów bukowych, ciąg jezior rynnowych i torfowisk sprawiają, że jest to jedna z najciekawszych części Puszczy nad Drawą. W buczynach i na torfowiskach znajdują się stanowiska rzadkich i chronionych gatunków roślin: nasięźrzała pospolitego, grążela żółtego, storczyka krwistoczerwonego, rzeżuchy niecierpkowej, która na Pomorzu rośnie tylko na kilku stanowiskach.

Trzymajmy się czerwonego szlaku. Do biwaku Pstrąg, dawnej bindugi jest około 1,5 km. Dookoła bukowy las. Na biwaku można odpocząć i w oznaczonym, zabezpieczonym miejscu rozpalić ognisko. I znowu buki, buki...

*Jasna zieleń wiosennej buczyny działa kojąco, no-
stalgicznie i melancholijnie bywa tutaj rudą jesienią.
I smacznie; momentami roznosi się dookoła delikatny
zapach czosnku – tak pachnie niewielki grzyb – twar-
dzioszek czosnaczek. Z Pstrąga do Głuska jest ponad
3 km, przed nami około 45 minut marszu. Zanim jed-
nak znajdziemy się w Głusku, przed leśniczówką Żeleź-
nica miniemy stary, zaniedbany, duży sad, po chwili, po
prawej stronie, pomiędzy starymi bukami – kamień.*

„Siegfried Grinke” – czytamy.

*To pamiątkowy kamień postawiony dawnemu miesz-
kańcowi Żeleźnicy, dowód sympatii i przyjaźni obecnych
mieszkańców osady. Po II wojnie światowej wyjechał do
Niemiec, a jako emeryt nie raz odwiedzał dawną swoją
leśniczówkę.*

*Z Żeleźnicy do Głuska jest prawie półtora kilometra.
Drawę przechodzimy drewnianym, 12-przęsłowym mo-
stem niskowodnym z 1941 r.*

Głusko powstało z folwarku założonego przez Ruedigera von Wedla w latach 1560-70. W XIX w. osada stanowiła duży ośrodek majątku Fryderyka von Sydowa, słynący z hodowli bydła i owiec oraz produkowanych w pierwszej połowie XIX w. serów, tzw. głuskowskich. W latach 70-tych XIX w. produkcję serów przeniesiono do Sitnicy.

Warto zobaczyć:

- 🏰 pozostałości budynku dworskiego z XIX w., oraz dwór z pocz. XX w. przed wojną szkoła leśników – obecnie siedziba nadleśnictwa;
- 🏰 neogotycki kościół MB Częstochowskiej. Budynek wzniesiony pierwotnie jako browar. Browar wzniesiono w 1820 r. przez Fryderyka von Sydow. Po jego śmierci w 1849 r. mury wykorzystano do budowy kościoła protestanckiego. Obecnie jest kościołem rzymsko-katolickim. W 1900 r. wyposażony został w dwa dzwony, wykonane przez G. Colliera z Zehlendorf. Kościół, obok dwóch innych położonych w sąsiedztwie DPN – Żółwinie i Starym Osiecznie, jest uważany za najładniejszy obiekt murowany na terenie Drawieńskiego Parku Narodowego i jego otuliny;
- 🏰 pozostałości napędzanego kołem wodnym wodociągu wiejskiego zbudowanego około 1900 r. Znajduje się pomiędzy kanałem Głuchym (poniżej Rybakówki), a dużym stawem rybnym 500 m poniżej Głuska. Do napędzania pompy wykorzystywano poziom wody pomiędzy kanałem a stawem rybnym. Wodociąg dostarczał wodę do Głuska; napęd pompy stanowiło koło z łopatkami z formie koryt. Pompa tłokowa produkcji firmy John z Choszczna podawała ją do zbiornika położonego na wzgórzu za kościołem. Stąd siecią rurociągu grawitacyjnie trafiała do odbiorców. Wodociąg funkcjonował do

- przerwania Kanału Głuchego w 1968 r.;
- ☞ Kanał Głuchy, zbudowany w I połowy XIX w. przez Fryderyka von Sydow służył do nawadniania stawów rybnych obecnej Rybakówki i do nawadniania łąki w dolinie Drawy. Ma długość 6 km, poprowadzony jest od jeziora Ostrowieckiego do łąk poniżej Głuska. Kanał poprowadzono wzdłuż prawego brzegu rzeki Płocicznej. Kiedy w 1968 r. woda przerwała wał i przelała się z kanału do Płocicznej, kanał odbudowano i ponownie pełnił swoją rolę. Z kanałem wiążą się inne budowle, m.in.: zastawki przy wylocie z jeziora Ostrowieckiego, most drogowy na drodze Głusko-Ostrowiec.
 - ☞ dawną kuźnię, zamieniono po 1945 r. w stolarnię. Razem z młynem wodnym (w miejscu dzisiejszej kotłowni) i dawnym browarem stanowiła element zespołu folwarków z pierwszej połowy XIX w.;
 - ☞ strzelnicę zbudowaną w 1926 r. dla uczniów szkoły leśników z Głuska. Na betonowej ścianie, przy kulochwycie znajduje się napis „Erbau K. Krüger 1927” – „Zbudował K. Krüger 1927”. Nadal posiada plan, konstrukcję i wyposażenie z okresu budowy – (kulochwyt, bunkier dla obsługi tarcz). Strzelnice sprzed II wojny światowej funkcjonowały również nieopodal, np. w Przesiekach. Obecnie użytkowana jest przez Nadleśnictwo Głusko;
 - ☞ unikatową aleję wiązową (wzdłuż drogi do Drawna);
 - ☞ kamienną drogę o wybitnych walorach kulturowych

- (w kierunku Starego Osieczna i osady Ostrowiec);
- 📍 w Głusku mieści się Punkt Informacji Turystycznej Drawieńskiego Parku Narodowego gdzie można kupić mapy i przewodniki oraz pozwolenia na pobyt i na wędkowanie w Parku.

Półtora kilometra na południe od Głuska znajduje się elektrownia wodna "Kamienna". Prowadzi do niej kamienna droga wysadzona dębami. Starymi, pomnikowymi. Zatrzymajmy się na chwilę przy jednym z nich. Tylko w ten sposób poczujemy potęgę drzewa. Po lewej stronie widać stawy i zabudowania Rybakówki.

Elektrownia wodna „Kamienna”

Już po upływie pięciu lat od wybudowania pierwszej elektrowni wodnej na świecie, w 1896 roku podjęto pierwsze prace związane z budową siłowni wodnej. Została zbudowana na Drawie poniżej Głuska, przy małej osadzie założonej w XVIII w. w miejscu dawnej smolarni. Tuż przy fabryce karbidu powstał stopień wodny obecnej elektrowni. Uruchomienie przemysłowej eksploatacji elektrowni wodnej o mocy 0,96 MW datuje się na rok 1903. Początkowo prąd wykorzystywany był do produkcji karbidu, ale już wkrótce w miarę rozbudowywania sieci linii przesyłowych, wytwarza-

ny prąd pokrywał zapotrzebowanie na energię powiatu choszczeńskiego, pyrzyckiego, strzeleckiego i części myśliborskiego. W 1921 roku hydroelektrownia została włączona do sieci ogólnokrajowej. Do dzisiejszego dnia niezmiennie pozostaje wyposażenie obejmujące dwa hydrozespoły z turbinami Francisa z 1893 i 1898 roku firmy Escher Wyss ze Szwajcarii, generatory produkcji AEG z Berlina oraz regulatory systemu Voitha. Bardzo ciekawa jest również umieszczona w hali maszyn zabytkowa suwnica z 1909 roku. Uwagę zwracają także dwa jazy robocze doprowadzające wodę do turbin, trójkomorowy jaz jałowy, umiejscowiona na prawym ramieniu 21-komorowa przepławka dla ryb oraz obecnie nie wykorzystywana pochylnia dla tratw. Drewnianą przepławkę i pochylnię dla tratw zbudowano łącznie z elektrownią; obecny wygląd zawdzięczają pracom modernizacyjnym, które odbyły się w latach 1982-1989. O oryginalności architektury ówczesnych czasów świadczą zabytkowe budynki, do których należą: budynek główny, budynek gospodarczy i rozdzielnia z transformatorownią. Elektrownia wodna „Kamienna” podlega Zakładowi Energetycznemu w Gorzowie Wielkopolskim.

Obelisk, który po chwili minimy, stanowi pomnik mieszkańcom okolicy, którzy zginęli podczas I wojny światowej.

Kamień z nazwiskami mieszkańców Głuska, Ostrowca, Springe (Dąbrowy), Sitnicy znajduje się w pierwotnym miejscu; inicjatorem odnowienia i ponownego postawienia obelisku było Nadleśnictwo Głusko. Widać już żelbetonowy most drogowy z około 1910 r. Mimo remontu w 1997 r. utrzymał pierwotną bryłę, materiał i konstrukcję. Zastąpiono jednak nawierzchnię z kamienia nawierzchnią bitumiczną. Przed mostem skręćmy w lewo. Czerwony szlak pnie się lekko pod górę. Być może natkniemy się tam na zmieszane z piaszczystą drogą drobne okruchyszkła? Wiosną dominuje tutaj fiolet i biel. Fiolet należy do bzów, biało kwitną sliwy i grusze. Dawniej Podszkle tętniło życiem.

Dawne huty szkła

Pierwsze wzmianki o przemyśle szklarskim tego regionu sięgają XVII w. Huty szkła zlokalizowane były w Podszklu, Łasku oraz u ujścia Cieszynki do Płocicznej. Inicjatorem budowy hut był Fryderyk von Sydow. Hutę w Podszklu założono w 1825 r. Funkcjonował tu port, do którego węgiel kamienny ze Śląska dowożono barkami spławianymi Odrą, Wartą i Notecią. Pozostałością portu jest odgałęziający się od rzeki, zarastający obecnie kanał. Po miejscowości pozostały tylko fundamenty kilku domów, drzewa owocowe, bzy i sadzone niegdyś przy nich lipy oraz rozproszony na ścieżkach materiał szklarski. W okolicznych zadrzewie-

niach zobaczyć można rzadką żabkę – rzekotkę, a dawny staw przy drodze jest ważnym zimowiskiem płazów. Poniżej osady Podszkle nad Drawą znajdują się dwie bindugi: Kamienna Lewa, obecne miejsce biwakowania i po drugiej stronie rzeki Kamienna Prawa.

Chociaż szlak biegnie do Starego Osieczna i dalej do Wielkopolski, na biwaku Kamienna kończymy wycieczkę. Przeszliśmy ponad 30 km, więc najwyższy czas na odpoczynek.

Do zobaczenia na szlaku.

Inne ciekawe obiekty w otoczeniu Drawieńskiego Parku Narodowego

Drawno:

- 🏰 Zamkowa Góra nad jez. Grażyna, z pozostałością zamku Wedłów. Około 1600 r. przebudowano zamek na renesansową rezydencję. Dwupiętrowy budynek otoczony był dwoma półkami przedzamcza i okolony suchą fosą. Podjazd do zamku wiódł od Bramy Polskiej i przesmyku między jeziorami rampą terenową, poprowadzoną od wschodniej strony. Już od połowy XVII w. zamek był zdewastowany. Do jego ostatecznego zniszczenia przyczyniły się w 1675 r. wojska szwedzkie, a w 1758 r. artyleria rosyjska. Do dziś zachowały się tylko dwa narożniki, będą-

- ce pierwotnie fragmentem wysokiego domu mieszkalnego. Ze wzgórza widok na jezioro i miasto;
- ☛ gotycki kościół należący do parafii Matki Boskiej Nieustającej Pomocy, zbudowany w XV w., przebudowany w XVII i XIX w. Wewnątrz kościoła barokowy ołtarz i ambona z postaciami ewangelistów, pochodzące z pocz. XVIII w;
 - ☛ zabytkowy układ urbanistyczny miasta. Po linii dawnych fortyfikacji miejskich i umocnień, rozebranych ostatecznie w 1852 r. biegną dziś ul. Ogrodowa i Tylna. W śródmieściu zachowało się kilka wąskofrontowych domów ryglowych z XVIII-XIX w., obecnie otynkowanych;
 - ☛ studnie artezyjskie, z których stale, pod wpływem ciśnienia, wypływa woda;
 - ☛ budynek poczty zbudowany w początku XX w;
 - ☛ dworek ryglowy – XIX w., z wysokim dachem dwuspadowym, z naczółkami – przy dawnym przysiółku Zawodzie, założonym przez Ruedigera Wedla w 1570 r.;
 - ☛ kilka wiązków pomnikowych rozmiarów rosnących na tyłach placu targowego;
 - ☛ cmentarz przy ul. Choszczeńskiej (drodze wylotowej do Choszczna) – założony na pocz. XX w. z cennym starodrzewem. Przylegają doń resztki cmentarza z XIX w. z zachowanymi pojedynczymi nagrobkami i okazałymi drzewami;
 - ☛ okolice miasta urozmaicają piaszczyste wzniesienia. Przy drodze do Świąciechowa – Górka Szpaka,

przed wojną zwana Srebrną Górą (121m). Stała na niej niegdyś wieża triangulacyjna, z której roztaczał się szeroki widok na okolice. Dzisiaj stoi tu wieża p.pożarowa nadleśnictwa Drawno. Górka Szpaka to ciekawe miejsce dla miłośników paleontologii; w piasku i żwirze można odszukać skamieniałe muszle, gąbki, mszywioły. Przy drodze do Barnimia – Winna Góra – nazwa wiąże się z dawną uprawą winorośli. Na górze ciągle widoczny układ alei spacerowych, kilka okazałych drzew w tym sosna czarna.

Borowiec:

- 🏰 założenie parkowo-pałacowe z pomnikowymi dębami, pałac myśliwski z początków XX wieku;
- 🏰 dawny dziedziniec majątku z budynkiem gospodarczym z końca XIX wieku;

Dominikowo:

- 🏰 kościół romański z kamienia polnego z pocz. XIV w., przebudowany w XVII w., z szachulcowym przedsionkiem i wolnostojącą kwadratową wieżą dzwonnicy – w dolnej części szachulcową, a w górnej drewnianą. Przykrywa ją czterospadowy dach namiotowy, dzwon z 1630 roku. Wewnątrz cenne wyposażenie z pocz. XVII w., ołtarz główny z płaskorzeźbami – 1610 r., ambona i empora organowa wsparta na dwóch słupach, z balustradą ozdobioną polichromią.

Prospekt organowy pochodzi z końca XVII w., zaś cynowa chrzcielnica z XVIII w;

- 🏡 ceglane i kamienne budynki mieszkalne i gospodarcze z przełomu XIX i XX wieku.

Konotop:

- 🏡 ruina barokowego pałacu z drugiej połowy XVIII w;
- 🏡 rozległy park z XX w. z potężnymi dębami zwanymi „Bursztynowymi”. W parku cmentarz rodowy (XIX w.) z ruiną grobowca.

Międzybór:

- 🏡 budynki zbudowano w 1932 r. jako szkołę dla okolicznych osad oraz dom nauczyciela. Chodziły tu na naukę dzieci z Konotopia, Jażwin, Sówki, Bukowej Doliny (Bogdanki), a czasami i z Zatomia. Miejsca tego nie otaczał wówczas zwarty las: ku Bogdance, a także po prawej stronie drogi do Drawna, rozciągały się uprawne pola. Po II wojnie światowej osada pełni funkcję leśniczówki;
- 🏡 relikw młyna nad rzeką Słopicą. Od około 1990 r. w tym miejscu zbudowano młyn zwany Kościanym, ponoć mielono w nim kości zwierzęce do wyrobu mydła. Woda napędzająca młyn była prowadzona kanałem o długości około 1,5 km, który odgałęział się od Słopicy powyżej szosy do Drawna i biegł krawędzią łąki, a następnie przechodził drewnianym akweduktem ponad

nurtem rzeki. Było to unikatowe rozwiązanie techniczne. Prowadzona kanałem woda, oprócz napędzania koła młyńskiego, była rozprowadzana na łąki po obu stronach rzeki, nawadniając je. Słabo widoczne resztki kanału można do dziś odszukać na skraju lasu i łąki. Dziś zachowały się tylko resztki fundamentów dawnego młyna. Wczesną wiosną zakwitają przebiśniegi, posadzone niegdyś przez rodzinę młynarza.

Niemieńsko:

- ☞ kamienno-ceglane zabudowania gospodarcze z drugiej połowy XIX w. i pocz. XX w;
- ☞ gorzelnia z 1880 roku. Budynek dawnej gorzelnii znajduje się przy bramie wjazdowej od drogi Drawno-Głusko. Technologię i urządzenia produkcyjne wielokrotnie modernizowano, natomiast utrzymano oryginalny materiał ścian ceglano-kamiennych, bryłę i konstrukcję budynku produkcyjnego;
- ☞ kanał melioracyjny, nawadniający z II połowy XIX w. Poprowadzony prawym brzegiem Słopiczy, warty uwagi chociażby ze względu na zastosowany tutaj stokowy, naturalny (bardzo rzadko stosowany) system nawadniania. Kanał nawadniający prowadzony górnym stokiem nawadnianej łąki. W bocznej skarpie kanału (od strony łąki) umieszczone były śluzy spustowe. W ten sposób woda naturalnie, przy wykorzystaniu spadku grawitacyjnego nawadniała łąkę;

☛ pałac myśliwski, potocznie zwany „zamkiem”, wybudowany w latach 1922-30 w stylu tzw. neorenesansu niemieckiego. Okazała budowla z czerwonej cegły o urozmaiconej bryle, składa się z piętrowego korpusu głównego i parterowego, prostopadłego do niego skrzydła. Przykryty jest dwuspadowymi dachami z lukarnami i świetlikami. Do korpusu głównego przylega 8-boczna wieża widokowa, a druga, niższa do skrzydła południowego. Po stronie południowej pałacu szeroki taras widokowy. Obecnie mieści się tu Ośrodek Szkolno-Wychowawczy dla dzieci.

Podegrodzie:

☛ założenie dworskie: dwór z drugiej połowy XIX w., park o pow. 2,60 ha ze stawem, założony na pocz. XX w. i kamiennie-ceglane budynki gospodarcze z drugiej połowy XIX w. W parku rosną m.in. daglezie, jodła kalifornijska i buki odmiany purpurowej. Przy parku dobrze zachowany grobowiec dawnych właścicieli.

Sitnica:

☛ relikty zabudowań dawnej mleczarni położone są w lewo od bocznej drogi prowadzącej przez las w kierunku osady Rogoźnica. Produkcja serów została przeniesiona z Głuska w latach 70-tych XIX w. Mleczarnia funkcjonowa-

ła do 1945 r. Mleko dowożone było konną kolejką wąskotorową. Torowiska kolejki poprowadzone były od osady Springe przez Sitnicę, Jelenie do Krępy Krajeńskiej. Torowisko rozebrano około 1950 r. Z mleczarni pozostał jedynie budynek mieszkalno-produkcyjny, a w bruku jezdni, przed budynkiem czytelny przebieg torowiska.

Ostrowiec:

☪ niewielka osada położona pomiędzy jez. Ostrowieckim, a Płociczną, w sercu Parku, w bezpośrednim sąsiedztwie jez. Czarnego. W 1808 r. wieś liczyła 19 domów i blisko 100 mieszkańców.



Kościół i cmentarz ewangelicki w Ostrowcu



Ozdoba z winorośli na domu w Ostrowcu

Na pocz. XIX w. była tu kuźnia, a nad Płociczną młyn wodny. Osada składa się z czterech budynków ryglowych z lat 80-tych i 90-tych XIX w., zbudowanych dla robotników leśnych (ich wzory są typowe dla budownictwa północnoniemieckiego). W pn. części osady znajdują się ruiny murowanego kościoła, zbudowanego prawdopodobnie w XVIII w. Na przykościelnym cmentarzu zachowały się nagrobki i żeliwne krzyże z 2 połowy XIX i pocz. XX w. Od strony osady do ruin kościoła prowadzi aleja klonowa.

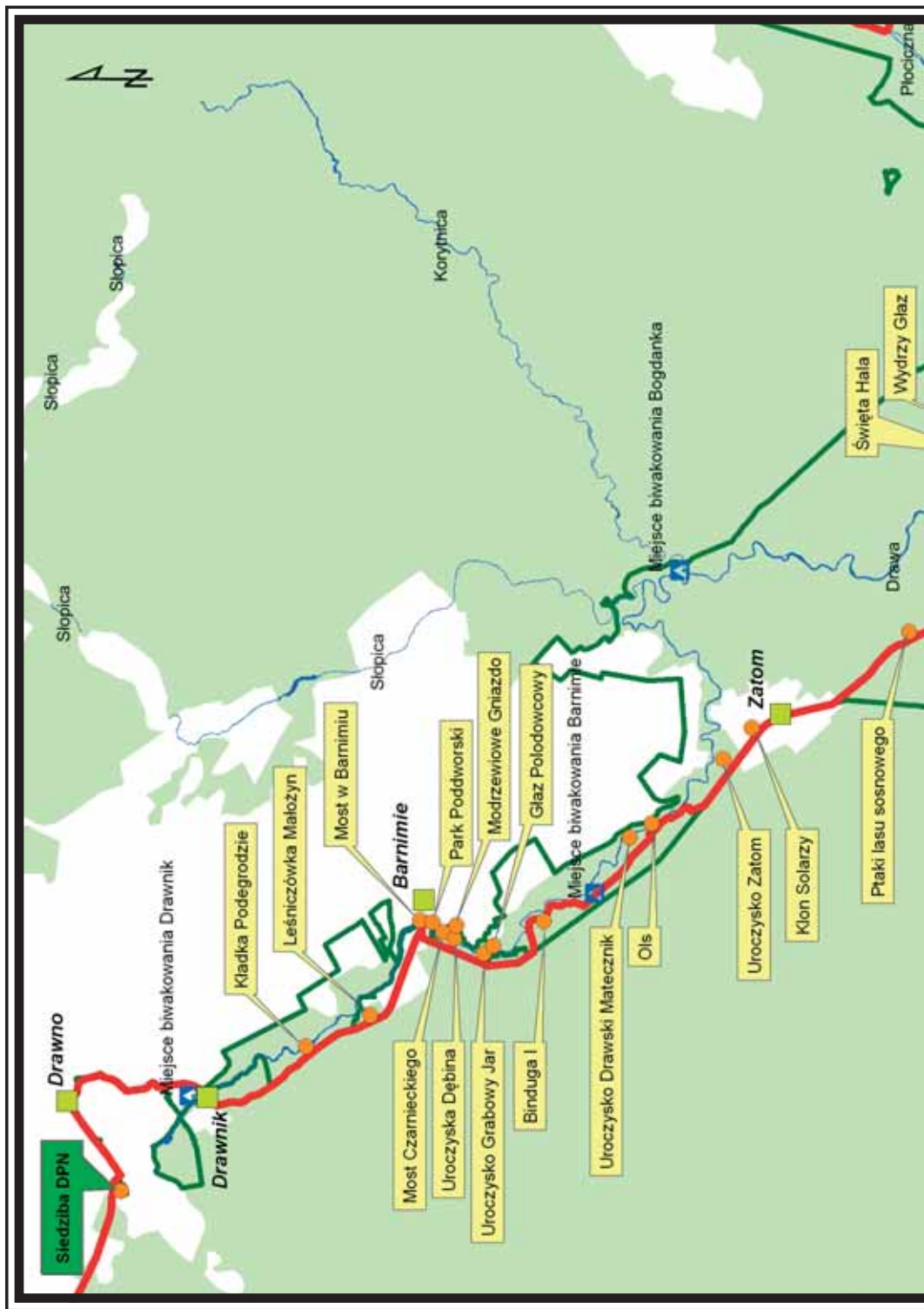
Stare Osieczno:

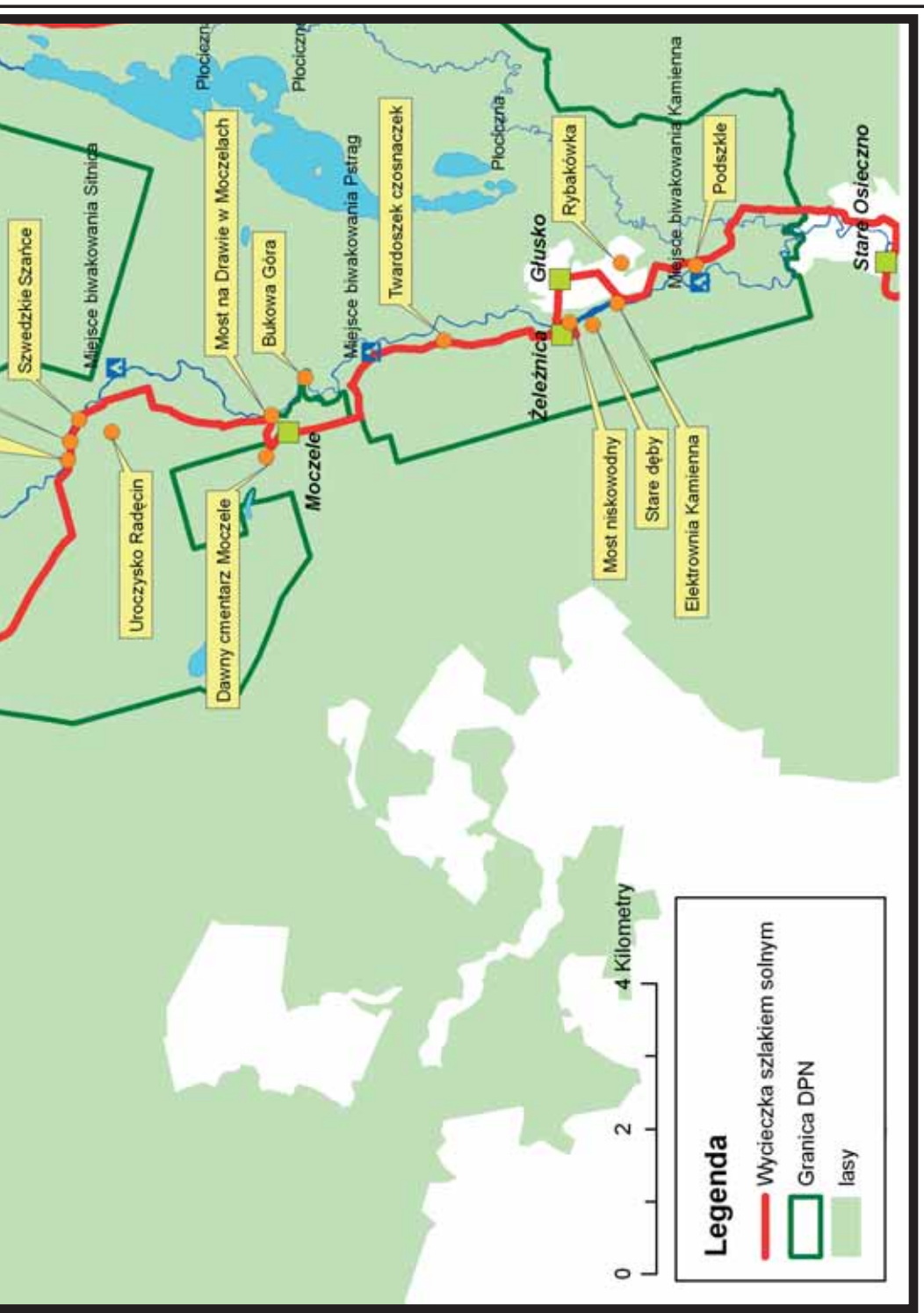
- ☪ kościół neogotycki z 1867 roku, z cegły palonej, na planie ośmiokąta, nawiązujący do Grobu Pańskiego w Jerozolimie. Kościoły o takim planie wznoszone były w średniowieczu. Osoba, która je ufundowała otrzymywała odpust zupełny, który porównywany był z pielgrzymką do Ziemi Świętej;
- ☪ port rzeczny z I połowy XIX w., kiedy to Drawa była żeglowna do Starego Osieczna, a dla barek mniejszych do Głuska. Port w Starym Osiecznie był w stanie przyjąć 150-cio tonowe barki z ładunkiem węgla dla miejscowych zakładów, hut szkła. Port eksploatowano do 1945 r. Do dzisiaj pozostał kanał portowy, w miejscu dawnego mostu usypano sztuczną groblę. Okolice dawnego portu wykorzystana jest obecnie jako biwak;

☞ dawny tartak zbudowany w 1938 r. Po II wojnie światowej zniszczony w wyniku pożaru. Obecnie miejsce dawnego tartaku wyznacza plac składowy i imponujący, górujący nad miejscowością komin fabryczny. Tartak napędzany był parową lokomobilą, którą wywieziono w latach 60-tych XX w.

Tuczno:

☞ zamek – dawna rezydencja Wedłów Tuczyńskich, obecnie hotel i Dom Pracy Twórczej Stowarzyszenia Architektów Polskich SARP. Składa się z trzech skrzydeł tworzących podkowę, usytuowanych wokół czworokątnego, otwartego od północy dziedzińca. W narożnikach umieszczone są trzy niewielkie baszty. Budowę zamku gotyckiego rozpoczęli Wedlowie w 1338 r., najprawdopodobniej na miejscu dawnego grodu, na wzgórzu otoczonym z trzech stron trudno dostępnymi bagnistymi terenami. Pierwotna konstrukcja miała kształt czworoboku 30×30 m. Około 1580 r. zamek został przebudowany w stylu późnorenesansowym, rozbudowany w latach 1608-1631 o skrzydła południowe oraz zachodnie i przekształcony w XVIII wieku na rezydencję pałacową w stylu barokowym. W połowie XIX w. wybudowano nowe skrzydło zachodnie. Częściowo zniszczony, został w latach 1966-76 odbudowany w stylu renesansowym z początku XVII wieku.





Szwedzkie Szanice

Miejsce biwakowania Sitniza

Uroczysko Radęcin

Dawny cmentarz Moczele

Most na Drawie w Moczulach

Bukowa Góra

Moczele

Miejsce biwakowania Pstrąg

Twardoszek czosnaczek

Żeleznica

Głusko

Most niskowodny

Stare dęby

Elektrownia Kamienna

Rybakówka

Miejsce biwakowania Kamienna

Podszkie

Stare Osieczno

Płociczna

Płociczna

Płociczna

4 Kilometry

2

0

Legenda

— Wycieczka szlakiem solnym

□ Granica DPN

■ lasy



Zaproszenie

Literatura:

- ☛ „Drawieński Park Narodowy i okolica”, Bogdan Kucharski, Paweł Pawlaczyk, Warszawa 1997 r.
- ☛ materiały do planu ochrony Drawieńskiego Parku Narodowego „Operat zasobów kulturowych Drawieńskiego Parku Narodowego Studiów i Ochrony Środowiska Kulturowego w Poznaniu, Poznań 1999;
- ☛ „Ekomuzeum rzeki Drawy” pod red. Stanisława Januszewskiego, Drawno 2010;
- ☛ „Drawieński Park Narodowy”, Jolanta Kujawa-Pawlaczyk, Paweł Pawlaczyk, Warszawa 2004;



Drawieński Park Narodowy
ul. Leśników 2a, 73-220 Drawno
www.dpn.pl