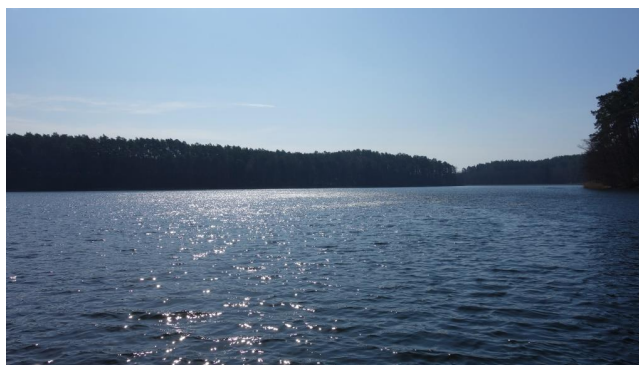


Wirtualne spacery po DPN ... Wokół Jeziora Ostrowieckiego. Część 1 - brzeg zachodni

Naturalne zbiorniki i ciek wodne zajmują blisko 10 % powierzchni Drawieńskiego Parku Narodowego. Rzek na terenie DPN, wśród których króluje oczywiście Drawa znajdziemy 8 a jezior aż 20. Wśród tych drugich niewątpliwie największym jest Jezioro Ostrowieckie. Imponująca jest choćby objętość jego masy - gromadzi około 36,5 miliona metrów sześciennych wody. Ze swoją powierzchnią - 387 ha, należy pod względem wielkości do czołówki w Województwie Lubuskim. Czeka Nas więc bardzo przyjemna i długa, licząca ok. 25 kilometrów, wędrówka pełna ciekawostek zarówno przyrodniczych jak i historycznych.



Na początku musimy zdecydować nie tylko o tym, który wariant tej przygody najbardziej Nam odpowiada, ale także w jaki sposób chcemy się poruszać. Możemy bowiem iść pieszo lub jechać rowerem, lecz w tym drugim przypadku należy wziąć pod uwagę zróżnicowane i czasem bardzo wymagające warunki „drogowe” dla „dwóch kółek”. Odcinek w północnej części żółtego szlaku, na zachodnim brzegu Jeziora, to dość długi i trudny dla cyklistów fragment do pokonania. Prowadzi nasypem (wałem) Kanału Sicieńskiego. To przygoda bardziej dla lubiących mocne wyzwania niż dla rodzinnych wycieczek z małymi dziećmi (co należy wziąć pod uwagę).



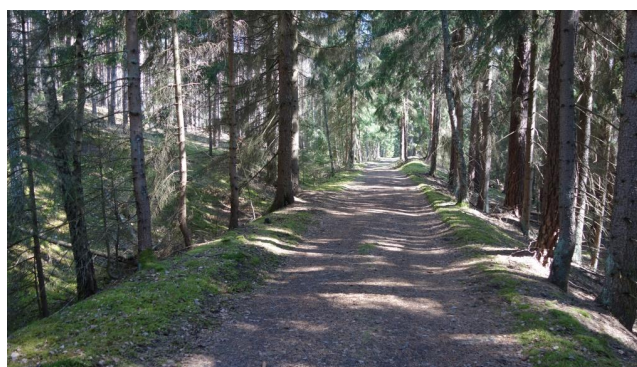
Proponujemy więc dwa wyjścia.

Pierwsze - to rozpocząć wyprawę w Głusku, gdzie zaczyna się wspomniany szlak żółty biegnący właśnie z Głuska do Pustelni. Niewątpliwą atrakcją będą w tym przypadku odwiedziny w Punkcie Informacji Turystycznej Drawieńskiego Parku Narodowego, w którym mieści się Ekspozycja „Wodny Świat”. Oglądając akwaria poznamy niezwykły podwodny świat i z pewnością łatwiej przyswoimy kilka ważnych informacji na ten temat. Tutaj także dowiemy się o innych fascynujących miejscach, możliwościach wypoczynku na terenie DPN, wirtualnie spłyniemy Drawą siedząc w prawdziwym kajaku, kupimy potrzebne bilety lub pamiątki z DPN.





Drugie rozwiązanie - to zacząć podróż od Miejsca Postoju Pojazdów „Jezioro Ostrowieckie”. To dobra opcja dla tych, którzy już widzieli „Wodny Świat”. Usytuowane niespełna 1,5 km od PIT DPN w Głusku i zaledwie 100 metrów od brzegów Jeziora Ostrowieckiego – miejsce jest węzłem, w którym spotykają się szlaki piesze i rowerowe. Tutaj rozpoczyna się ścieżka dydaktyczna „Jezioro Ostrowieckie”, a także jedna ze ścieżek poznawczych po „Fortyfikacjach Pozycji Pomorskiej” na terenie DPN będzie położona właśnie tutaj. Kilka żelbetowych obiektów wraz z mostem i rowem przeciwpancernym to dobry początek, aby zacząć przygodę z historią fortyfikacji na terenie DPN.



Przez miejsce postoju pojazdów „Jezioro Ostrowieckie” przebiega także rowerowa Pętla „Głusko” oznaczona zielonym kolorem. Całość pętli „Głusko” liczy nieco ponad 23 km trasy wiodącej wokół tej osady.



Przypominamy przy okazji, iż na terenie DPN rowerem możemy się też poruszać po szlakach pieszych i ścieżkach dydaktycznych. Pętle rowerową „Głusko” poznamy w całości podczas jednego z kolejnych Wirtualnych spacerów po DPN.

Wróćmy jednak na dzisiejszą trasę. Już na samym początku mijamy pomosty dla wędkarzy.



Wędkowanie dozwolone nad Jeziorem Ostrowieckim właśnie na jego zachodnim brzegu. W pewnym momencie zauważymy, iż żółty szlak pieszy i pętla rowerowa Głusko skręcają na lewo, a ścieżka dydaktyczna w prawo. Ścieżkę poznaliśmy w całości już wcześniej podczas wirtualnych spacerów. Jeśli chcemy podążać brzegiem zachodnim wybierzmy żółty szlak oraz pętlę rowerową. I tu uwaga ! Pętla rowerowa na jakiś „rozejdzie się” ze szlakiem żółtym! W pewnym momencie będziemy mieli też do pokonania strome schody. Musimy więc przenieść nasz rower.



Jeśli nie jesteśmy pewni naszych „rowerowych” umiejętności to trzymajmy się pętli rowerowej biegnącej na tym fragmencie przez okazały las sosnowy.



Kilkaset metrów dalej szlak żółty i pętla rowerowa „Głusko” znów będą biegły wspólnie, a Jezioro widziane z góry będzie towarzyszyło nam przez następne kilka kilometrów.



Wkrótce dotrzemy do platformy, z której można nie tylko podziwiać krajobrazy, ale też obserwować ptaki. Platforma jest usytuowana na wysokim brzegu naprzeciw wyspy Lech, zwanej wyspą kormoranów.



Widok na wyspę, na której niegdyś istniała kolonia lęgowa tych ptaków zapiera dech w piersiach. To jedno z najwyższych położonych nad lustrem wody miejsc na naszej

drodze. Kolejnym przystankiem (poruszamy się tylko oznakowanymi szlakami) będzie zachodni kraniec największego na Jeziorze Ostrowieckim półwyspu (w jego skład wchodzi cyple: półwysp „Korea” i „Dębowy”). Jego obszar objęty ochroną ścisłą jest niedostępny dla turystów. W pewnym momencie znajdziemy się na skrzyżowaniu szlaków i możemy wybrać, czy kontynuujemy wyprawę wzdłuż brzegów Jeziora żółtym szlakiem pieszym, czy jedziemy dalej rowerową Pętlą „Głusko”, która odbija na zachód w kierunku między innymi dawnej Osady Springe, Mostu Moczele czy Miejsca Biwakowania „Pstrąg”. Dla przypomnienia dodajmy, iż dalsza rowerowa wyprawa na północ szlakiem żółtym jest ze względu na jazdę po nasypie Kanału Sicieńskiego rekomendowana dla osób już zaprawionych w wożach na dwóch kółkach.



Idąc lub jadąc dalej na północ żółtym szlakiem dotrzemy wkrótce do jednego z największych półwyspów - Dębowego. Będąc tutaj przyjrzyjmy się drzewom. Szybko przekonamy się skąd wzięła się nazwa tego miejsca.



Fragment naszej podróży, od skrzyżowania szlaków do Półwyspu Dębowego, to



Drawieński Park Narodowy

Wirtualne spacery po DPN ... Wokół Jeziora Ostrowieckiego. Część 1 - brzeg zachodni

odcinek którym jedziemy już nasypem suchego dziś Kanału Sicieńskiego - najdłuższego (około 22 km długości) i najbardziej znanego obiektu tego typu w Drawieńskim Parku Narodowym. Kanał został zbudowany w I połowie XIX wieku na polecenie Friedricha von Sydowa, zasłużonego kolonizatora tych terenów, ówczesnego zarządcy majątku ziemskiego rozciągającego się od okolic Jeziora Sitno na północy, aż po Głusko na południu. Uważajmy na tym odcinku, często jest stromy i piaszczysty!

To, obok okolic wyspy Lech, jedno z najszerszych miejsc Jeziora Ostrowieckiego. Przez moment można odnieść wrażenie, iż znajdujemy się blisko morza i oglądamy zalew wcinający się daleko w głąb lądu

W ten sposób docieramy do Pustelni. Obecnie to piękne miejsce jest siedzibą Stacji Terenowej DPN oraz aż trzech Obwodów Ochronnych wchodzących w skład Drawieńskiego Parku Narodowego.



W miejscu postoju pojazdów „Pustelnia” możemy odpocząć i zdecydować co zrobimy dalej.

Historię Pustelni i propozycje na dalszą podróż poznamy w drugiej części wirtualnego spaceru wokół Jeziora Ostrowieckiego. Tym razem poznamy liczne atrakcje czekające na nas na jego wschodnim brzegu.

C.D.N...

Tekst i zdjęcia: Tomasz Bogucki, Dział ds. Edukacji DPN



Drawieński Park Narodowy

Wirtualne spacery po DPN ... Wokół Jeziora Ostrowieckiego. Część 1 - brzeg zachodni

Data wydruku: 03.07.2024 09:43:41

Adres URL:

<http://dpn.pl/aktualnosci/782-wirtualne-spacery-po-dpn-wokol-jeziora-ostrowieckiego-czesc-1-br.html>