

## Wirtualne spacerunki po DPN. Wokół Jeziora Ostrowieckiego. Część 2 - brzeg wschodni.

Pustelnia - ta nazwa osady w północnej części Drawieńskiego Parku Narodowego jest dziś bardziej adekwatna niż kiedykolwiek. To miejsce odludne. Kilkanaście lat temu mieszkała tutaj tylko 1 osoba. Nieopodal zabudowań znajdują się relikty małej elektrowni wodnej niegdyś zasilającej Pustelnię w energię elektryczną. Nie jest ona niestety ogólnie dostępna dla turystów, jednak jej pozostałości dostrzeżemy bez problemu idąc czerwonym szlakiem pieszym na północ od Pustelni.



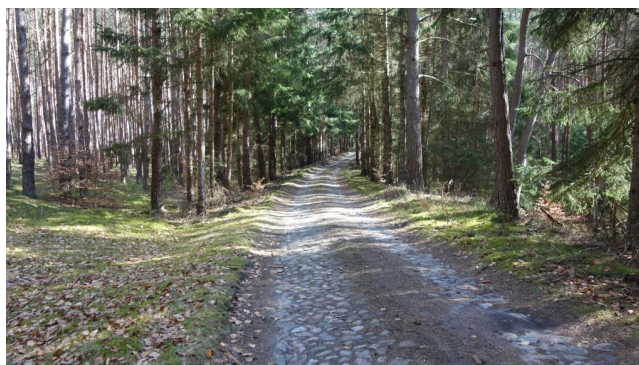
Wokół Pustelni, w I połowie lat 30-tych XX wieku wzniesiono żelbetowe obiekty Pozycji Pomorskiej, zwanej potocznie w Polsce Wałem Pomorskim. Jeden z nich mijaliśmy przy żółtym szlaku pieszym, tuż przed Pustelnią. Także most (na mapie DPN niosący nazwę Gromnik), służący głównie lokalnej społeczności został zbudowany w tym okresie. Skąd tego typu obiekty właśnie tutaj? Spójrzmy na mapę DPN. Pustelnia to jedno z „wąskich gardła” pomiędzy ciągnącymi się przez wiele kilometrów rzekami i jeziorami.



Ścieżki poznawcze po fortyfikacjach na terenie DPN będą specjalnie wytyczone, jak wszystkie w parku, ponieważ przez wzgląd na ochronę przyrody ruch turystyczny musi być kontrolowany. Jedną z tras znajdziemy na północ, podążając czerwonym szlakiem pieszym od Pustelni w kierunku „Drewnianego Kamienia”. W okolicach miejsca postoju pojazdów „Drewniany Kamień” utworzona zostanie ścieżka

poznawcza o identycznej nazwie. Nazwa tego miejsca, jak twierdzi wiele osób, pochodzi właśnie od kamienno - drewnianej zapory blokującej niegdyś jedną z dróg krzyżujących się właśnie tutaj. Zapora także była częścią umocnień Wału Pomorskiego.

Wróćmy jednak do Pustelni. Aby kontynuować przygodę wokół Jeziora Ostrowieckiego udajemy się na południe czerwonym szlakiem pieszym. Przez kilka kilometrów wędrujemy albo jedziemy rowerem wśród pięknego sosnowego lasu.



Docieramy do skrzyżowania pieszych szlaków: czerwonego i niebieskiego. Czerwonym szlakiem (tym samym, którym moglibyśmy dotrzeć do Drewnianego Kamienia na północy) dotrzemy ze skrzyżowania do Załomu i Człopy idąc na wschód. Aby zamknąć koło wokół Jeziora udajemy się na południe, tym razem szlakiem niebieskim, który na wspomnianym przed chwilą skrzyżowaniu bierze swój początek (lub się kończy w zależności od kierunku poruszania się).



Przechodzimy most na Płocicznej (i wkrótce docieramy do Starej Węgorni). To miejsce, w którym dla przypomnienia znajdziemy relikty dawnego młyna, mostu i pałapki na węgorku. Stara Węgornia uważana jest przez wiele osób za jedno z najpiękniejszych miejsc w parku. To ostatnia atrakcja na ścieżce dydaktycznej „Jezioro Ostrowieckie” - jeśli podążalibyśmy nią od miejsca postoju pojazdów przy Jeziorze Ostrowieckim. Całość Ścieżki poznaliśmy już wcześniej podczas poprzednich odsłon „Wirtualnych spacerów po DPN”.

<http://dpn.pl/aktualnosci/630-z-cyklad-wirtualne-spacery-po-drawienskim-parku-narodowym-sciezka.html>



## Drawieński Park Narodowy

Wirtualne spacerunki po DPN. Wokół Jeziora Ostrowieckiego. Część 2 – brzeg wschodni.

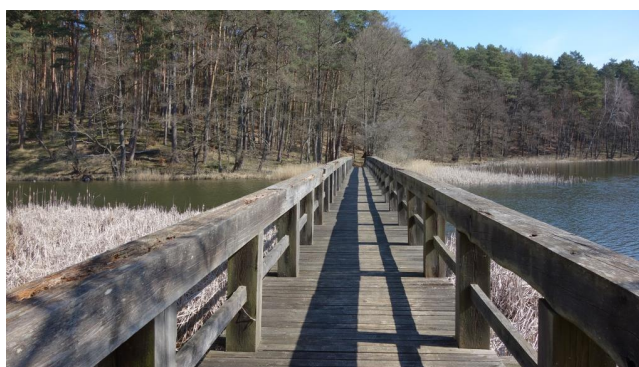
---

<http://dnp.pl/aktualnosci/636-z-cyklu-wirtualne-spacerunki-po-drawienskim-parku-narodowym-sciezka.html>

Czy coś tracimy, jeśli wybieramy inny kierunek? W żadnym wypadku! Jak wiemy z pierwszej części Wirtualnego spacerunku po DPN wokół Jeziora Ostrowieckiego, która opisywała zachodni brzeg jeziora, kilka walorów przyrodniczych na tej trasie częściowo poznaliśmy. Kiedy „rozeszły się” jej drogi z żółtym szlakiem pieszym i rowerową Pętlą „Głusko”, ścieżka prowadziła na wschód. My po prostu odwiedzając kolejno (za Starą Węgornią) osadę Ostrowite z cmentarzem ewangelickim, ruinami kościoła i piękną zabudową ryglową, aleją klonową poznajemy wszystkie jej najciekawsze miejsca (tyle tylko, że w odwrotnej kolejności).



Po drodze odwiedzimy też brzegi Jeziora Czarnego, z którym sąsiaduje tajemniczy Ponor. Stąd udajemy się zgodnie z oznaczeniami ścieżki do mostu spinającego obydwa brzegi Jeziora Ostrowieckiego. Teraz ścieżką podążamy przez chwilę na południe. Czy okolica nie wydaje się znajoma? Jesteśmy na znanym już skrzyżowaniu i właśnie zamknęliśmy koło wokół Jeziora Ostrowieckiego!



Pozostaje nam tylko dotrzeć do miejsca postoju pojazdów „Jezioro Ostrowieckie” lub do Głuska, jeśli to tam zaczęliśmy naszą wędrówkę. A czy jest bliższa droga? Do miejsca postoju pojazdów „Jezioro Ostrowieckie” możemy dotrzeć szybciej czarnym szlakiem pieszym, który rozpoczyna się (lub kończy w zależności od kierunku zwiedzania) w Osadzie Ostrowite.



Zaznaczmy jeszcze, że nic nie stoi na przeszkodzie, aby całą wyprawę zorganizować też w odwrotnej kolejności pod względem odwiedzanych miejsc. Czy zaczniemy od brzegu zachodniego, czy od wschodniego i tak zobaczymy wszystkie atrakcje wokół Jeziora Ostrowieckiego.



Tekst i zdjęcia, T. Bogucki, Dział ds. Edukacji DPN

**Data wydruku:** 03.07.2024 09:49:48

**Adres URL:**

<http://dpn.pl/aktualnosci/784-wirtualne-spacery-po-dpn-wokol-jeziora-ostrowieckiego-czesc-2-br.html>